



Abb. 1: Nilgans Paar mit Pulli, Große Pferdewiesen Teich, Derneburg  
Foto OVH/AHill

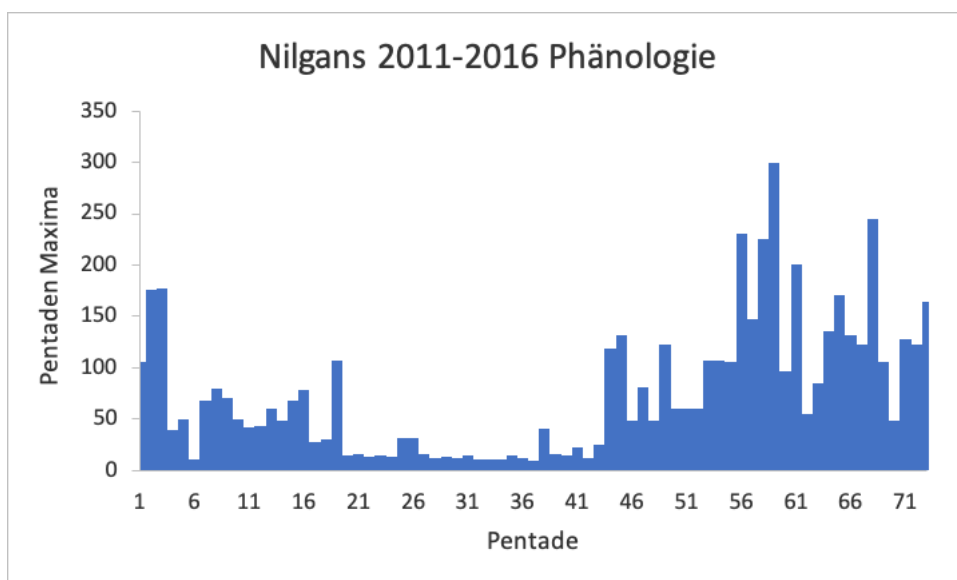


Abb. 1: Nilgans 2011-2016 Jahresverteilung

Höchstzahlen

2011: 281 Meldungen

28.10.2011: ca. 200 Ex. Nordstemmen Kiesteiche Nord: West Teich. Hill

16.11.2011: 135 Ex. Nordstemmen Mahlerthen, Feldmark. Barthel

2012: 480 Meldungen

05.12.2012: 245 Ex. Nordstemmen SW, Feldmark. Hill  
 19.11.2012: 171 Ex. NSG "Gronauer Masch": Turmpolder. Weinhold  
 28.12.2012: 164 Ex. Ahrbergen NO, Giesen, Feldmark. Beuger  
 20./21.11.2012: >150 Ex. NSG "Gronauer Masch": Turmpolder. Hill, Weinhold.

2013: 632 Meldungen

16./17.10.2013: 220-225 Ex. Nordstemmen Kiesteiche Nord: West Teich. Hill  
 08./12.01.2013: ca. 177 Ex. Ahrbergen NO, Giesen, Feldmark. Beuger  
 In 2013 hat Beuger die Nilgänse auf den Äckern Ahrbergen NO erfasst.

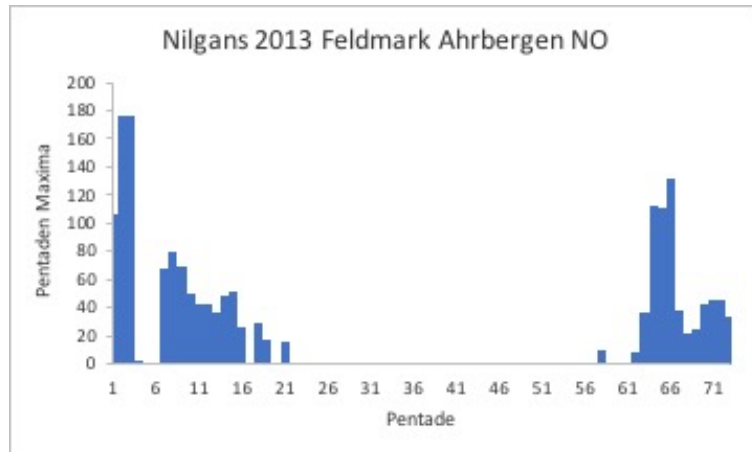


Abb. 2: Nilgans 2011-2016 Jahresverteilung auf dem Erfassungsquadranten Ahrbergen NO

2014: 539 Meldungen

18.10.2014: ca. 300 Ex. Nordstemmen Kiesteiche Nord. Busche  
 03.10.2014: 230 Ex. Nordstemmen Kiesteiche Nord: West Teich. Beuger

2015: 390 Meldungen

14.11.2015: ca. 130 Ex. Sarstedt-Giften Teiche: Altarmteich. Hill

2016: 424 Meldungen

13.08.2016: 132 Ex. Sarstedt-Giften Teiche: Altarmteich. Arndt

Die Sommerpopulation der Nilgänse scheint aus weniger als 50 Individuen zu bestehen. Doch ist dieses Diagramm etwas irreführend, weil es keine Summendarstellung, sondern Pentaden Maxima zeigt. In der nachfolgenden Abbildung wird die Winter- mit der Sommergebietverbreitung verglichen. Zur Brutzeit ist die Verbreitung in der Fläche ausgeprägter als in Winter.

Jedoch gibt es eine eindeutige Zunahme der im Landkreis überwinterten Nilgänse mit Trupps mit mehr als 200 Ex.

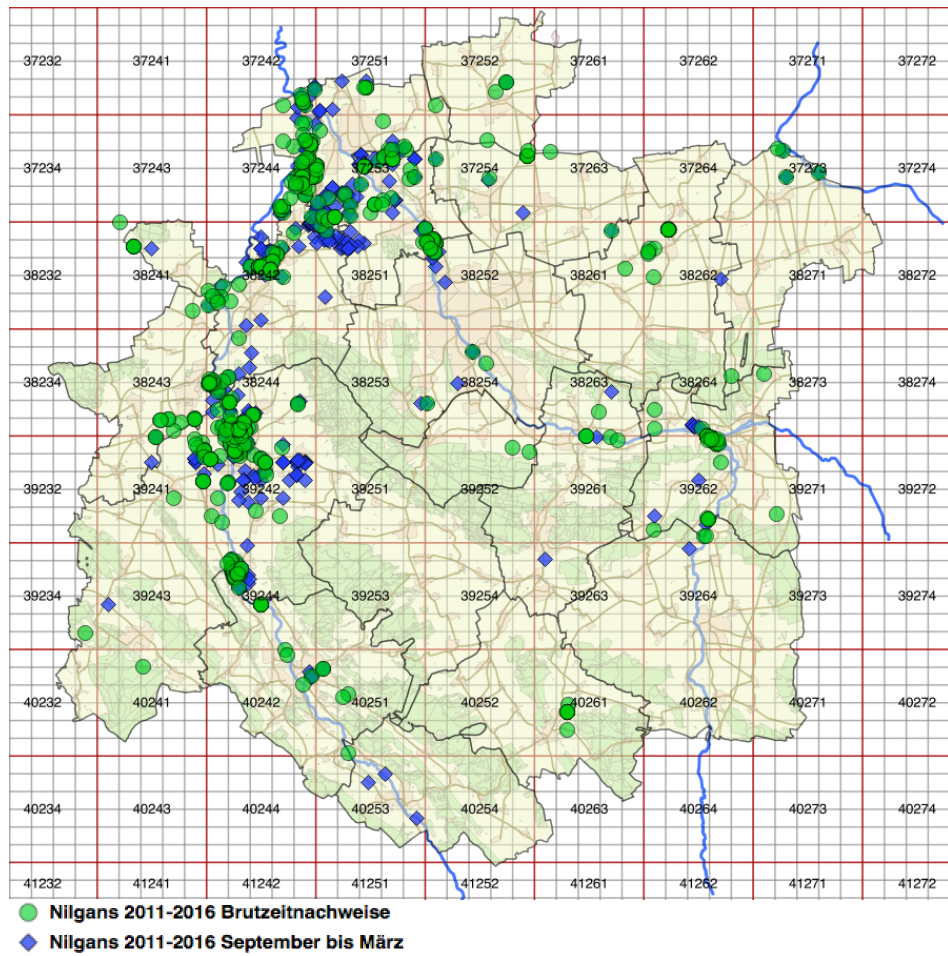
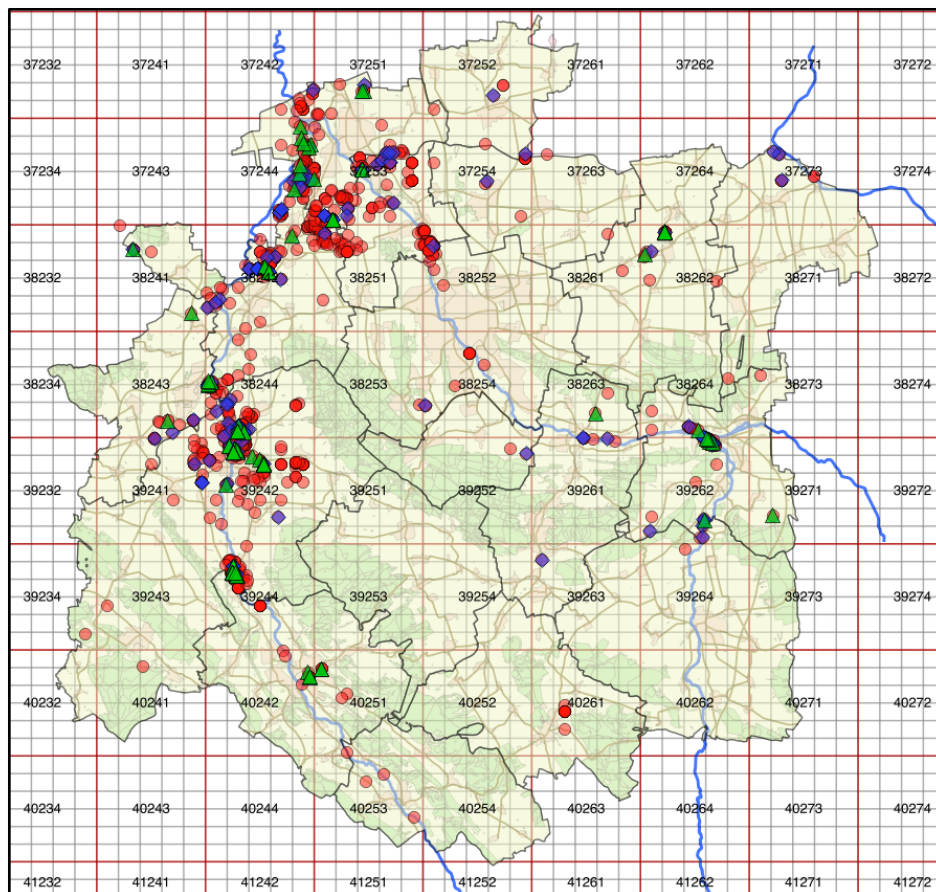


Abb. 2: Nilgans 2011-2016 Verbreitung Brutzeit und Winterhalbjahr



Abb., 2: Nilgans, Ahrbergen Ost, Giesen. 12.01.2013

Fotos OVH/AHilll



- ▲ Nilgans 2011-2016 Brutnachweis
- ◆ Nilgans 2011-2016 Brutverdacht
- Nilgans 2011-2016 sonstige

Abb. 3: Nilgans 2011-2016 Verbreitung der Brutnachweise und Brutverdacht

Brutnachweise. Die Auflistung ist nach Orten alphabetisch und nicht nach Datum sortiert.

2011: 2 Brutnachweise

17.06.2011: 1 Paar 3 Pulli, Gronauer Masch Kiesteiche: West. Weinhold

18.04.-09.05.2011: 1 Ad. W. NSG "Entenfang": Westteil, Nordstemmen. Nest im alten Mäusebussard-Horst in einer Pappel. Beuger

2012: 15 Brutnachweise

06.03.2012: 1 Paar mit 5 2 Wochen alten Pulli in Alfeld, Altstadt, Stiefelteich. Weinhold

11.04.2012: Heinde, Feldmark Ost, Bad Salzdetfurth: Nest im alten Mäusebussard-Horst in einer Erle. Beuger

18.04.2012: Holle, Sillium. Nest in einem Mäusebussard-Horst in einer Pappel am Sennebach. Hill

27.04.2012: Schliekum, Sarstedt. Nest in einem Mäusebussard-Horst in einer Pappel. Jung

22.05.2012: 1 Ad- Ex. 3 Pulli, Derneburger Teiche: Kleine Pferdewiesen Teich, Holle. Hill

21.06.2012: 1 Paar 3 Pulli, Derneburger Teiche (Gesamt), Holle, Beuger

12.08.2012: 1 Paar 6 Pulli, Nordstemmen Kiesteiche Nord. Sührig  
09.09.2012: 1 Paar 5 Pulli, Nordstemmen Kiesteiche Nord. Sührig Insges. 51  
Nilgänse  
30.06.2012: 1 Paar 1 Paar 3 Pulli, Gronauer Masch Kiesteiche: West. Weinhold  
28.07.2012: 1 Paar 5 Pulli, Gronauer Masch Kiesteiche, Sührig  
16.08.2012: 1 Paar 2 Pulli, NSG "Leineaue Unter dem Rammelsberg": Inselholz.  
Weinhold  
07-23.06.2012: 1 Paar 7 Pulli, Brüggen Kiesteiche. H. Streicher, Sührig  
04.08.2012: 1 Paar 7 Pulli, Brüggen Kiesteiche. Sührig.  
14.06.2012: 1 Ad. Ex. 1 Pullus, Sarstedt-Giften Teiche: Giftener See. Jung  
10.04. und 12.05.2012: NSG "Gronauer Masch": Ostseite, Nest in einem Horst in  
einer Weide, Weinhold.  
11-26.08.2012: 1 Paar 6 Pulli (zum Schluss 5 Pulli), Nordstemmen ZF Stapelteiche  
Nord. Hill, Sührig.

2013: 9 Brutnachweise

03.04.2013: 1 Paar 3 Pulli, Altstadt Alfeld, Stiefelteich. Weinhold  
15-23.06.2013: 1 Paar 3 Pulli, Brüggen Kiesteiche. Sührig  
19.05.2013: 1 Paar 2 Pulli, Derneburg Astenbeck, Holle. Hill  
09.06.2013: 1 Paar x Pulli, Derneburger Teiche: Große Pferdewiesen Teich. Hill  
31.05.2013: 1 Paar 2 Pulli, Gronauer Masch Kiesteiche West. Weinhold  
29.04.2013: 1 Paar, NSG "Wehmholz" (PFS), Sarstedt. Brütet im Krähenest in  
einer Eiche. Beuger  
08.06.2013: 1 Paar 6 Pulli, 12.06.2013 1 Paar 3 Pull. Schliekum Süd, Sarstedt,  
Busche  
12.06.2013: 1 Paar 3 Pulli (halbwüchsig). Sarstedt-Giften Teiche: Schliekumer  
Teich. Jung  
10.08.2013: 1 Paar 4 Pulli, Sarstedt-Giften Teiche: Schliekumer Teich. Jung

2014: 13-15 Brutnachweise

30.09.2014: 1 Paar 8 kleine Pulli, Ahrbergen Kiesteiche: ehemaliger SW Teich,  
Giesen. Am 19.10. hatte das Paar noch 7 Pulli. Beuger  
06.08.2014: 1 Paar 1 Pullus, Brüggen Kiesteiche, Teich 3. Dreyer  
20.08.2014: 1 Paar 5 Pulli, Brüggen Süd. Weinhold  
27.-31.03.2014: 1 Paar Gronau (Leine) Stadtpark. Das Nest war in einem  
ehemaligen Kolkrabenhorst in einer Höhe von ca. 20m. Weinhold  
16.09.2014: 1 Paar 3 kleine Pulli, Gronau (Leine) Süd. Weinhold  
13.04.2014: 1 Paar 1 Pullus, Gronauer Masch Kiesteiche (Gesamt). Sührig  
18.05.2014: 1 Paar 1 Pullus, Gronauer Masch Kiesteiche (Gesamt), Sührig  
02.06.2014: 1 Paar 1 dj. Ex. Gronauer Masch Kiesteiche: Ost. Weinhold  
Es kann sich bei diesen 3 Meldungen um das gleiche Paar handeln.  
18.04.-31.05.2014: 1 Paar 1 Pullus, Gronauer Masch Kiesteiche: West. Weinhold,  
Sührig  
27.04.2014: 1 Paar mit 7 Pulli, Henneckenroder Schlossteich, Holle. Hill  
17.06.2014: 1 Paar 2 Pulli, NSG "Leineaue Unter dem Rammelsberg": Inselholz,  
Elze. Weinhold  
02.04.2014: 1 Paar, NSG "Wehmholz" (PFS), Sarstedt. Nest in einem ehemaligen  
Kolkrabenhorst in einer Eiche. Beuger

07.06.2014: 1 Paar 2 Pulli, Sarstedt-Giften Teiche: Altarmteich. Dense  
15.06.2014: 1 Paar 8 Pulli, Sarstedt-Giften Teiche: Nördl. Anglerteiche. Busche  
27.04.2014: 1 Paar 4 Pulli, Sarstedt-Giften Teiche: Schliekumer Teich. Rotzoll  
09.05.-19.06.2014: 1 Paar 4 Pulli, Schellerten: Klärteiche, Klunkau. Hill. Weinhold

2015: 14 Brutnachweise

13.07.2015: 1 Paar 1 Pullus, Derneburger Teiche: Kleine Pferdewiesen Teich. Holle, Hill  
07.05.2015: 1 Paar 5 Pulli, Elze Süd Kiesteiche. Weinhold  
01.04.2015: 1 Paar 3 Pulli, Gronau (Leine) Ost. Herr Siewart. Weinhold weist darauf hin, dass es sich hier um das Brutpaar vom Stadtpark handeln könnte.  
07.06.2015: 1 Paar 4 Pulli, Gronau (Leine) Ost.  
02.-14.03.2015: 1 Paar, Gronau (Leine) Stadtpark. Wie im Vorjahr brütete das Paar in einem alten Kolkraben Horst. Weinhold  
02.04.2015: 1 Paar 3 Pulli, Gronauer Masch Kiesteiche (Gesamt). E. Göttgens  
06/07.05.2015: 1 Paar, Gronauer Masch Kiesteiche (Gesamt). Nest in einem ehemaligen Mäusebussard-Horst. Weinhold  
11.06.-06.07.2015: 1 Paar 4 Pulli, später 3 Pulli, Gronauer Masch Kiesteiche: Ost. Weinhold, Hill  
25.05. und 23.06.2015: 1 Paar 11 Pulli, später 10 1. Kj/dj., Gronauer Masch Kiesteiche: West. Sühlig, Weinhold  
24.06.2015: 1 Paar mit 4 1. Kj/dj., Hallerniederung, Nordstemmen. Beuger  
29.06.2015: 1 Paar 1 Pullus, NSG "Leineaue Unter dem Rammelsberg": Inselholz, Elze. Weinhold  
26.04.2015: 1 Paar 5 Pulli, Ruthe Hopfenberg, Sarstedt. Garve  
23.07-12.08.2015: 1 Paar 5 Pulli, Schellerten: Klärteiche, Klunkau. Hill, Schulz  
09.04.2015: 1 Paar 3 Pulli, Wülfingen, Elze, auf einem Acker neben der B3. Weinhold

2016: 10 Brutnachweise

22.05.und 19.06.2016: 1 Paar 3 Pulli, Stiefelteich, Alfeld (Leine) Ost. Sühlig  
29.06.2016: 1 Paar 4 Pulli, Barntener Anglerteiche Süd, Nordstemmen. Hill  
17.04.-29.06.2016: 1 Paar 7 Pulli, später 5 Pulli. Sühlig  
03.04.-12.06.2015: 1 Paar 4 Pulli und 1 Paar 5 Pulli, Brüggen Kiesteiche: Teich 3. Sühlig, Weinhold  
27.02.-17.03.2016: 1 Paar, Gronau (Leine) Stadtpark. Es wurde wieder der ehemalige Kolkrabenhorst in einer Buche benutzt. Weinhold  
07.05.2016: 1 Paar 1 Pullus, Gronauer Masch Kiesteiche: West. Weinhold  
23.06.-01.08.2016 : 1 Paar 3 - 4 Pulli, NSG "Gronauer Masch": Turmpolder. Weinhold  
21.04.2016: 1 Paar 4 Pulli, NSG "Leineaue Unter dem Rammelsberg": Inselholz, Elze. Weinhold  
26.05.2016: 1 Ex. Ad., Schellerten West. Brütet in einem ehemaligen Greifvogel Horst in einer Pappel. Beuger