

Abb. 1: Bekassine 2012-2016 Jahresverteilung

2011 6 Meldungen

Erste Beobachtung

30.03.2011 4 Ex., Gronauer Masch Kiesteiche: West. Weinhold

Letzte Beobachtung

05.04.2011 1 Ex. NSG "Gronauer Masch": Ostseite. Weinhold

2012 32 Meldungen von 83 Ex.

Erste Beobachtung

15.03.2012 1 Ex., Osterberg: NSG "Lange Dreisch und Osterberg", Dreisch, Hildesheim.

Bögershausen

Letzte Beobachtung

18.10.2012 7 Ex. NSG "Leineaue Ruthe - Koldingen": Ruther See. Beelte

19.11.2012 1 Ex., Heisede. Thiemann.

2013 122 Meldungen von 592 Ex.

Erste Meldung

05.03.2013 1 Ex., Nordstemmen ZF Stapelteiche Nord. Busche

Letzte Meldung

29.10.2013 4 Ex., NSG "Gronauer Masch": Turmpolder. Weinhold

2014 52 Meldungen von 103 Ex.

Erste Meldung

15.03.2014 1 Ex., NSG "Gronauer Masch": Turmpolder. Sühlig

Letzte Meldung

06.11.2014 1 Ex., NSG "Gronauer Masch": Turmpolder. Weinhold

2015 37 Meldungen von 114 Ex.

Erste Meldung

18.03.2015 10 Ex., NSG "Gronauer Masch": Ostseite. E. Göttgens

Letzte Meldung

30.10.2015 2 Ex., Nordstemmen ZF Stapelteiche Nord. Busche



Bild. 1: Bekassine 27.07.2015 Gronauer Masch Foto M. Weinhold

2016 62 Meldungen von 185 Ex.

Erste Meldung

22.03.2016 1 ex., NSG "Gronauer Masch": Turmpolder. E. Göttgens

Letzte Meldung

28.10.2016 1 Ex., NSG "Gronauer Masch": Ostseite. Weinhold

Winternachweise

23.12.2012 1 Ex., Gronau (Leine) Kiesgrube West Alte B3. Sührig.

13.01.2013 1 Ex., Gronauer Masch Kiesteiche. Sührig

26.01.2014 1 Ex., Nordstemmen Kiesteiche Nord: West Teich. Stenzel, Sührig

07.02.2014 1 Ex., Nordstemmen Kiesteiche Nord: West Teich. Stenzel

Die Höchstzahlen waren wie folgt:

46 Ex. am 27.03.2013 Hallerniederung, Nordstemmen. Lieber

26 Ex. am 07.04.2013 NSG "Gronauer Masch": Ostseite. Hill

25 Ex. am 19.08.2015 Nordstemmen ZF Stapelteiche, Nord. Risch

19 Ex. am 15.03.2013 Hallerniederung, Nordstemmen. Lieber.

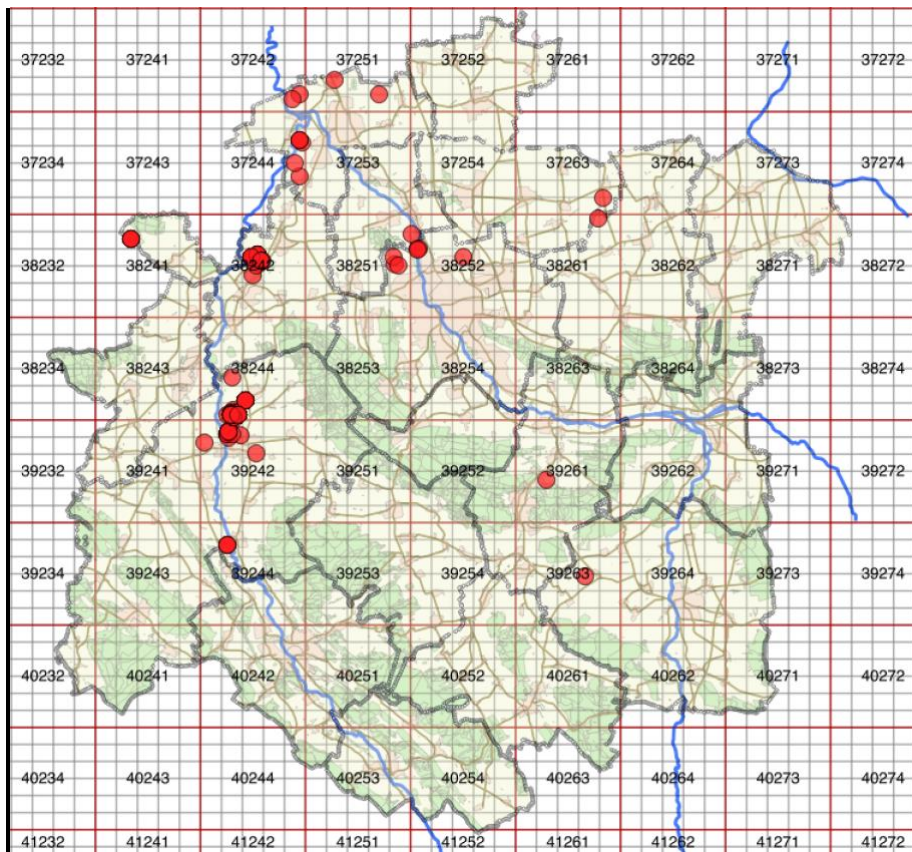


Abb. 2: Bekassine 2011-2016 Verbreitung der Meldungen

Die Meldungen stammten vorwiegend aus der Gronauer Masch und Umgebung der Masch, ca. 57% aller Meldungen. An zweiter Stelle steht das Gebiet um die Zuckerfabriksteiche und Kiesteiche Nord Nordstemmen mit nur 4,5% der Meldungen. Ansonsten kann man Bekassinen an allen Orten mit entsprechenden Schlammflächen erwarten, vorausgesetzt, dass es an diesen Stellen wenige Störungen gibt. Bekassinen rasten auch auf frisch bestellten Äckern wie z.B. bei Bültum am 15.04.2015 (Hill).

© Ornithologischer Verein zu Hildesheim e.V.