

In Abb. 1 scheint die Türkentaube auf dem ersten Blick ausschließlich im Nordkreis des Landkreises Hildesheim vor zu kommen. Obwohl die Beobachtungstätigkeit ohnehin ihren Schwerpunkt im Norden hat, ist der Mangel an Nachweisen aus dem Süden bemerkenswert. Fehlt diese zierliche Taube tatsächlich im Süden?

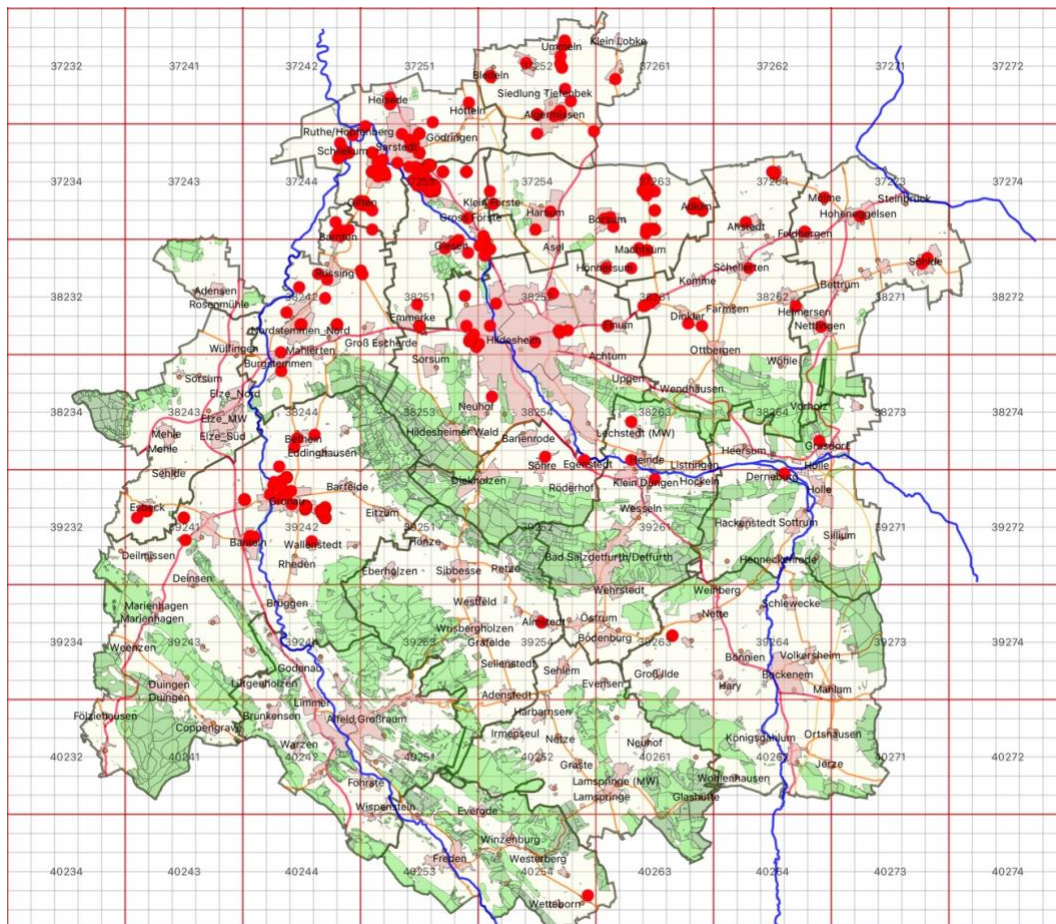


Abb. 1: Türkentaube 2011-2016 Verbreitung der Meldungen

Die Meldungen stammen meistens aus besiedelten Gebieten, sowohl Wohnbereiche als auch Gewerbegebiete. Bei lediglich 21 der 895 Meldungen wird auf nicht besiedelte Flächen wie Acker oder Teiche hingewiesen. Bei 88 Meldungen werden Futterplätze erwähnt. Alle größeren Ansammlungen haben mit Umladeplätzen oder Lagerung von Getreide zu tun.

Brutnachweise

Brutnachweise hat es in Dötzum 2014 (Weinhold), Hildesheim Klußberg 2015 (Hill), Schliekum 2016 (Risch), Bettmar 2016 (Beelte), Klein Förste 2016 (Beuger) und vor allem in Ahrbergen 2012 - 2016 (Beuger) gegeben. Diese Standorte werden in Abb. 2 gezeigt. Die Meldungen zeigen, dass die Türkentauben sowohl an Gebäuden als auch in Bäumen nisten. Einen sehr frühen Bruterfolg meldete Beuger am 24. April 2012, er beobachtete ein Paar beim Füttern eines flüggen Jungvogels auf dem Dach eines Futterhauses in Ahrbergen. Einen interessanten Brutplatz wurde von Risch in 2016 in Sarstedt gefunden. Hier brütete die Taube auf einem Brutkasten für Mauersegler. Am 26. Juni und am 05. Juli wurde die Fütterung von 1 Pullus beobachtet. Am 14. August ist 1 Jungvogel flügge geworden.

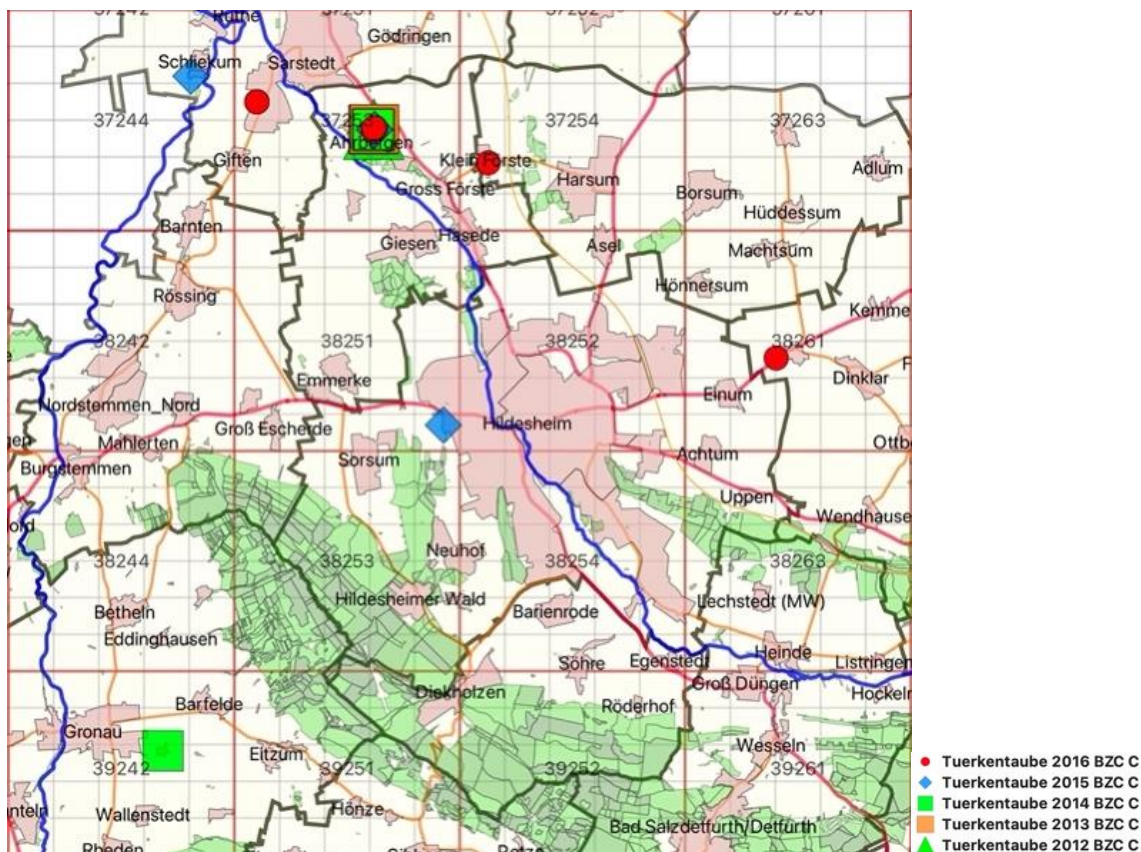


Abb. 2: Türkentaube 2011-2016 Brutnachweise

| Jahr | Meldungen | Brutverdacht/Brutnachweis |
|------|-----------|---------------------------|
| 2011 | 50 | - |
| 2012 | 99 | 8 |
| 2013 | 152 | 20 |
| 2014 | 145 | 31 |
| 2015 | 232 | 25 |
| 2016 | 217 | 28 |

Tab. 1: Türkentaube Meldungen/Jahr

Die Anzahl der Meldungen in Tab. 1 ist verhältnismäßig niedrig für eine Art die in den meisten Siedlungen im Nordkreis vorkommt. Selbst wenn die Art nicht als häufig gekennzeichnet wird, ist sie nicht selten. Beobachter sind aufgefordert, alle Beobachtungen zu melden, um unsere Kenntnisse zu verbessern.

Höchstzahlen

2011

18.12.2011 52 Ex., Rössing Feldmark Ost, Nordstemmen. Beuger sah diesen Trupp in einem Busch am Straßenrand, Spillage? [Verschüttete Körner?](#)

9.11. bis 02.12.2011 zwischen 15 und 30 Ex., Gronauer Masch Südacker. Weinhold

2012

28.12.2012 25 Ex., Barnten NW, Nordstemmen. Hill sah diesen Trupp auf einem nicht bestelltem Maisacker.

2013

21.09.2013 42 Ex., Ahrbergen Kiesteiche: Bierbruchteich, Giesen. Beuger berichtete, dass er hier mehrfach Ansammlungen auf dem Dach eines Getreidesilos beobachtet hat. Streugut lag auf dem Fahrweg.

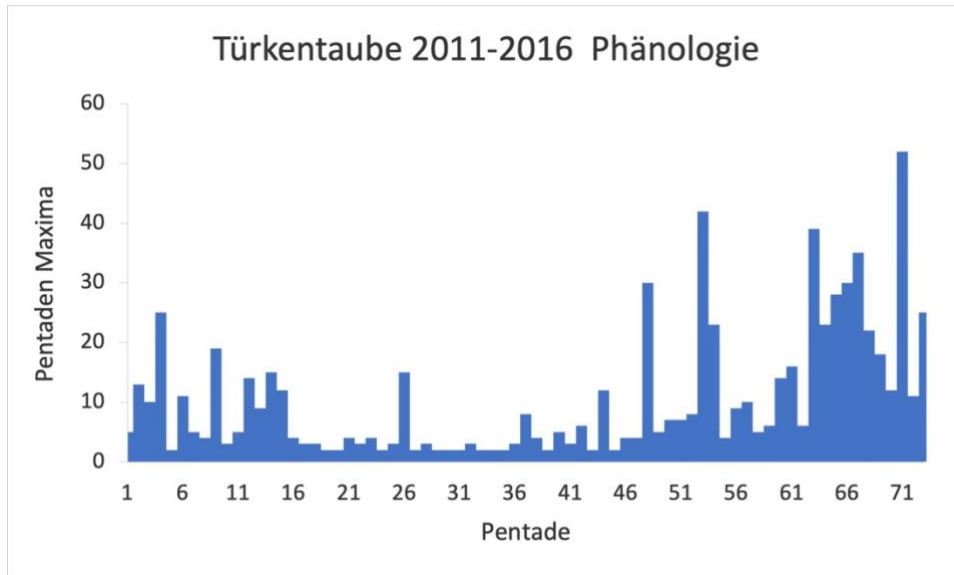


Abb. 2 Türkentaube 2011 - 2016 Jahresverteilung

2014

29.11.2014 35 Ex., Wätzum Ummeln, Algermissen. Kellner

24.08.2014 30 Ex., Hüddessum Feldmark Nord, Harsum. Braemer

25.11.2014 30 Ex., Ahrbergen Ost, Giesen. Beuger

2015

10. 11. und 11.11.2015 22 und 39 Ex., Ahrbergen Ost, Giesen, Beuger sah diesen Trupp auf einem frisch eingesättem Weizenacker.

20.01.2015 25. Ex. Algermissen. Risch

2016

30.10.2016 16 Ex., Bahnhof, Banteln Ort Nord. Hartmann

© Ornithologischer Verein zu Hildesheim