

Insgesamt gab es 3813 Meldungen von Blaumeisen. In Tab. 1 werden die Meldungen nach den gemeldeten Brutzeitcodes aufgeteilt.

Jahr	Anzahl Meldungen	Brutnachweise C	Brutverdacht B	Singende A2
2012	843	35	60	80
2013	764	4	70	53
2014	603	28	43	78
2015	527	16	46	22
2016	767	29	101	40

Tab. 1: Blaumeise 2012-2016 Meldungen mit Brutzeitcodes

Nur 56 Meldungen mit dem Brutzeitcode A1 liegen vor (anwesend zur Brutzeit). 541 Meldungen sind ohne BZC eingegeben worden.

Dies illustriert auf eindrucksvolle Art und Weise, dass häufige Arten schlecht gemeldet werden. Bei dem starken Rückgang der „Allerweltsvögel“ wäre eine bessere Registrierung von Brutpaaren sinnvoll.

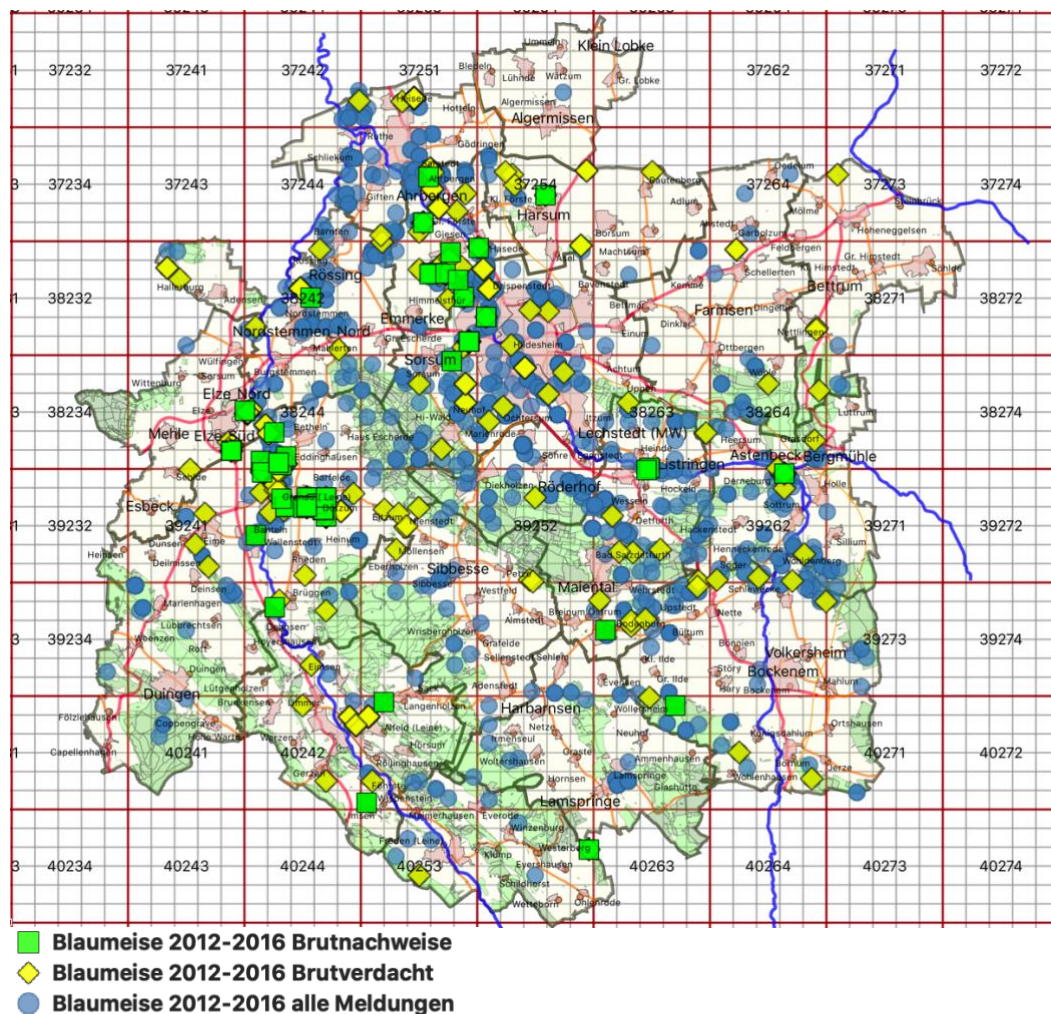


Abb. 1: Blaumeise 2011-2016 Verbreitung der Meldungen

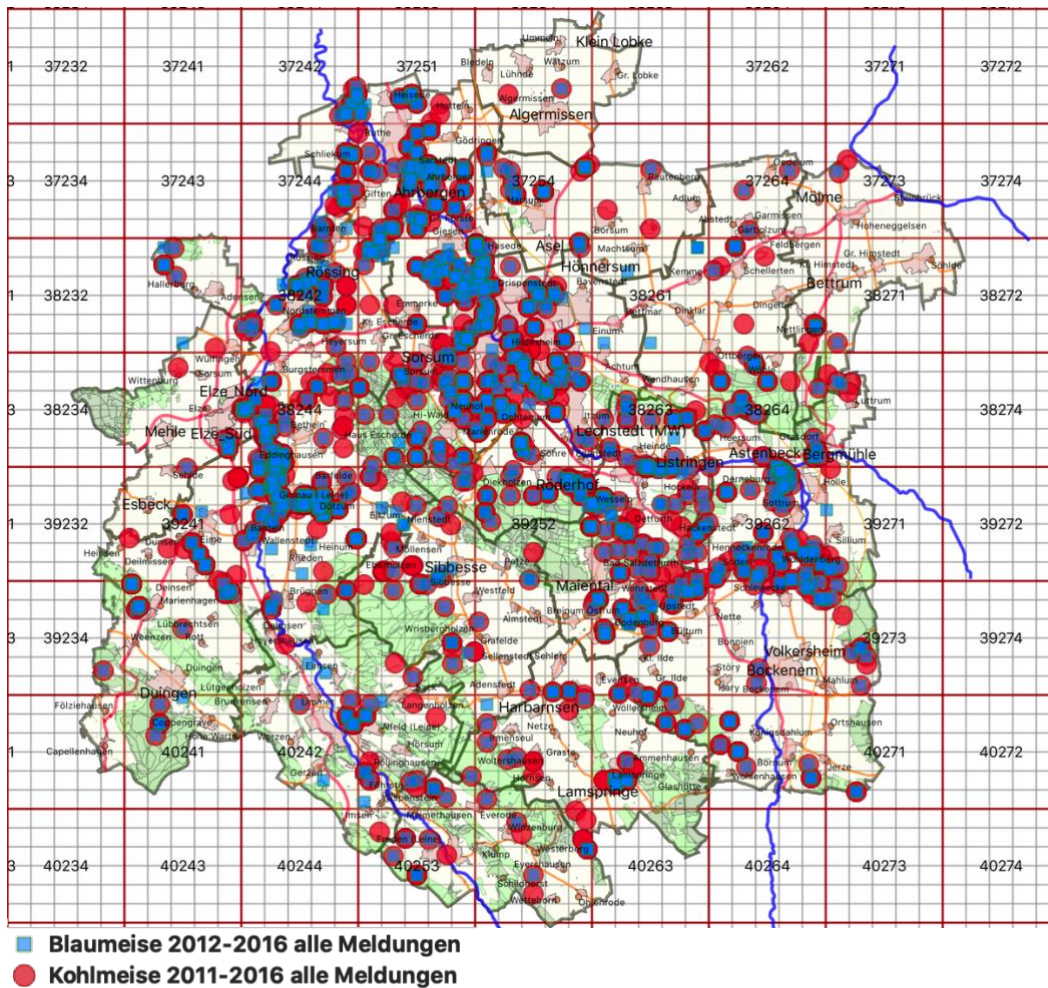


Abb. 2: Blaumeise und Kohlmeise 2011-2016

Das Fehlen von Meldungen aus den großen Wäldern vor allem im Südwesten ist bei diesem Waldbewohner offensichtlich. Es liegen 5,5 % mehr Meldungen von Kohlmeisen als für Blaumeisen vor (4030 gegenüber 3813). Abb. 2 zeigt, dass die Verbreitung der Meldungen der Kohlmeisen, gegenüber der Blaumeise, etwas größer ist. Tatsächlich sind 571 (+12,7%) Meldungsorte von der Kohlmeise und 509 von der Blaumeise belegt.

Höchstzahlen

Gemischte Trupps von Singvögeln sind die Ursache für die Meldungen mit Höchstzahlen. Diese Schwärme wandern zwischen Mitte November und Anfang März durch die Wälder. Mancher Schwarm beinhaltet bis zu 10 Arten und kann aus mehreren hundert Individuen bestehen. Kohlmeisen, Blaumeisen, Buchfinken, Bergfinken und Amseln bilden den Kern dieser Schwärme.

Eine Ausnahme in den folgenden Höchstzahlen ist die Meldung von Arne Torkler aus der Feldmark nördlich von Kemme am 09.09.2015 mit ca. 100 Ex., Torkler meldet, dass es sich hier um kleinere Trupps gehandelt hat. Die Meisen zogen die spärlich vorhandenen Bäume entlang.

2011

24.11.2011 ca. 75 Ex., Sauberge: Buchberg, Dehne Henneckenrode, Bockenem. Hill

17.12.2011 ca. 65 Ex., Sauberge: Feldberg, Holle. Hill

18.11.2011 ca. 55 Ex., Hainberg: Wohldenberg, Holle. Hill

2012

29.02.2012 ca. 100 Ex., Bockenem Mahlum Beffertal. Hill

2013

10.03.2013 ca. 20 Ex., Hasede, Giesen. Dense

2014

27.12.2014 ca. 35 Ex., Hildesheimer Wald: Hildesheim [3825_3_54s]. Beelte

2015

09.09.2015 ca. 100 Ex., Kemme Feldmark Nord, Schellerten. Torkler

17.01.2015 ca. 50 Ex., Sackwald: Uetzenberg, Wollershausen. Hill

29.01.2015 ca. 50 Ex., Alfeld (Leine) Gut Mölmerhagen. Hill

2016

26.02.2016 ca. 50 Ex., Hildesheimer Wald: Diekholzen West, Hildesheim. Hill

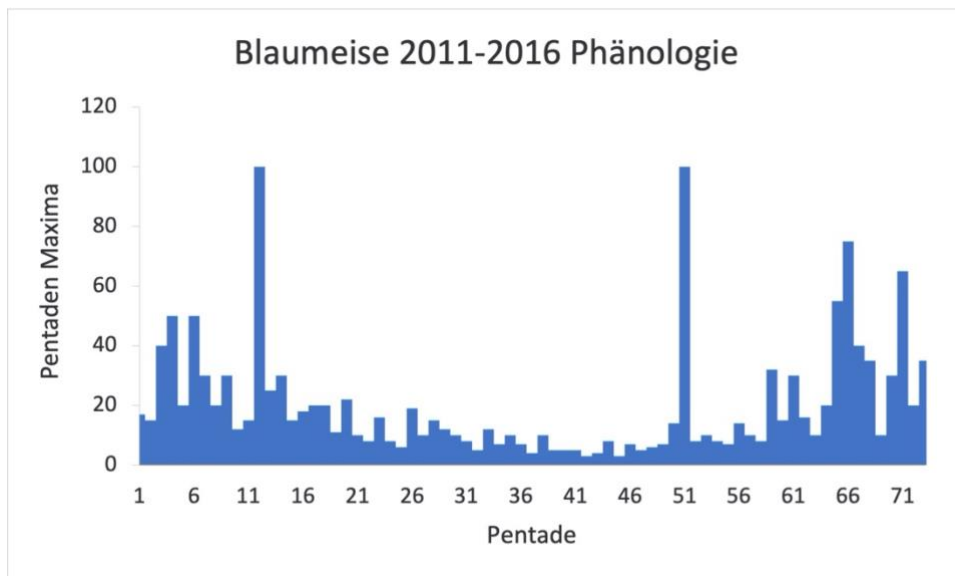


Abb. 4: Blaumeise 2011-2016 Jahresverteilung mit Pentaden Maxima

© Ornithologischer Verein zu Hildesheim