

Abb. 1: Rauchschwalbe Verbreitung der Meldungen 2011-2016

Es ist offensichtlich, dass es hier bei den Meldungen große Lücken gibt. Ein Vergleich der Meldungen aller drei Schwalbenarten zeigt ein ähnliches Bild. Die Erfassung der Rauchschwalben wird erheblich erschwert, weil die Brutplätze sich ausschließlich in geschlossenen oder unzugänglichen Gebäuden befinden. Eine Kontrolle der Brutplätze ist nur mit Genehmigung der Eigner möglich. Bei der Mehlschwalbe ist die Erfassung etwas einfacher, weil die meisten Brutplätze an den Außenwänden zu finden sind. Probleme gibt es an den Rückseiten oder in nicht einsehbaren Gebäuden.

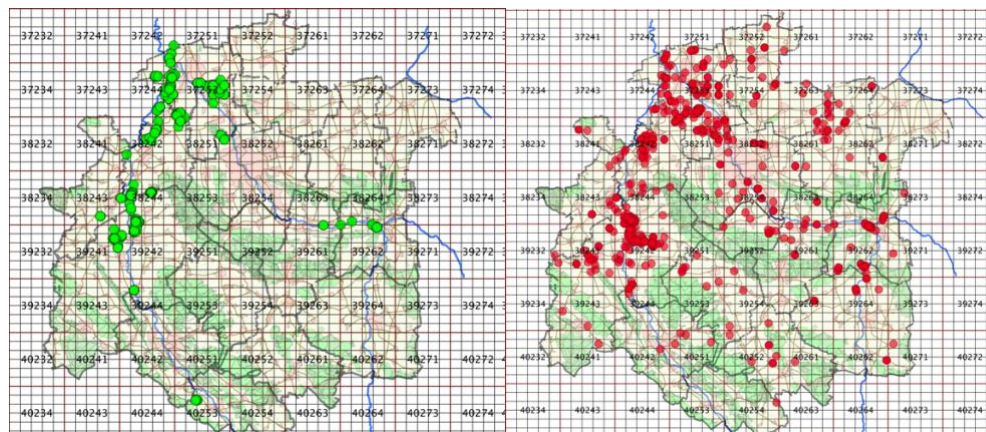


Abb. 2a: Uferschwalbe 2011-2016

Abb. 2b: Mehlschwalbe 2011-2016

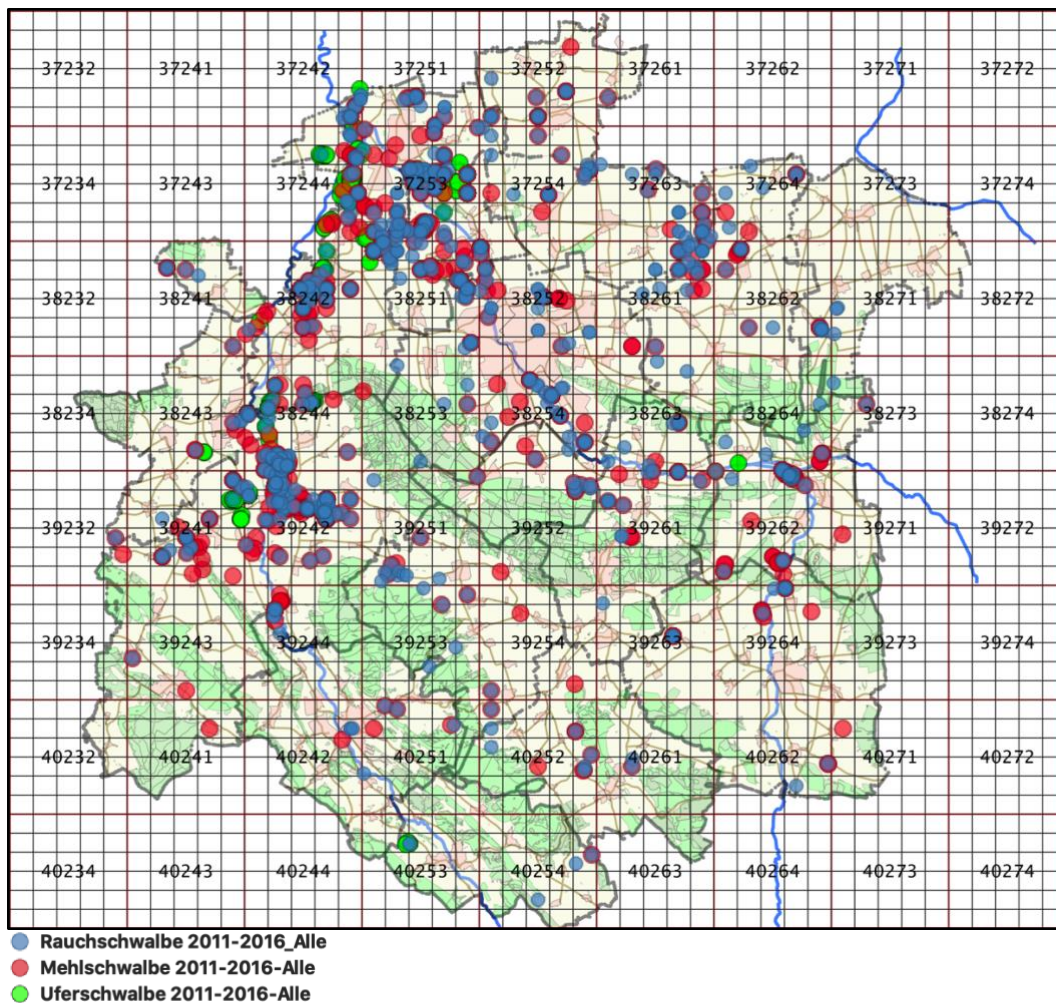


Abb. 3: Rauch-, Mehl- und Uferschwalbe 2011-2016, alle Meldungen

Wie bei den meisten der sogenannten häufigen Arten ist die Erfassung zufällig.

Es hat insgesamt 1339 Meldungen von Rauchschwalben gegeben. Diese verteilten sich wie folgt:  
 2011 37; 2012 179; 2013 284; 2014 214; 2015 298; 2016 327 Meldungen

#### Früheste und späteste Meldungen

2011

Erste Meldungen

25.03.2011 7 Ex., NSG „Gronauer Masch“. Weinhold

25.03.2011 20 Ex., NSG „Gronauer Masch“. Weinhold

Späteste Meldungen

10.10.2011 50 Ex., NSG „Gronauer Masch“. Hill

11.10.2011 2 Ex., NSG „Gronauer Masch“. Hill

2012

Erste Meldungen

01.04.2012 2-3. Ex., NSG „Gronauer Masch“. Sührig., Weinhold

Letzte Meldungen

13.10.2012 2 Ex., Heisede Wehmburg, Sarstedt. Thiemann

14.10.2012 1 Ex., Brüggen Kiesteiche. Sührig

2013

Erste Meldungen

08.04.2013 1 Ex., NSG "Gronauer Masch": Bruchwald. Weinhold

08.04.2013 2 Ex., Ehem. Zuckerfabriksteiche Harsum. Beelte

Letzte Meldungen

15.10.2013 5 Ex., Gronauer Masch Unter dem Uthberg. Göttgens, E.  
 16.10.2013 5 Ex., NSG "Gronauer Masch". Weinhold

2014

Erste Meldungen

22.03.2014. 1 Ex., Gronauer Masch Kiesteiche. Göttgens, E.  
 29.03.2014 1 Ex., Nordstemmen Kiesteiche Nord: West Teich. Stenzel

Letzte Meldungen

28.09.2014. 7 Ex., Ahrbergen Feldmark NO, Giesen. Beuger  
 28.09.2014. 10 Ex., Gronau (Leine) Mittelweg. Weinhold  
 29.09.2014 4 Ex., Hildesheim Großer Saatner. Beelte

2015

Erste Meldungen

29.03.2015 3 Ex., Gronauer Masch Kiesteiche. Göttgens, E.  
 29.03.2015 1 Ex., Sarstedt-Giften Teiche: Schliekumer Teich. Risch

Letzte Meldungen

13.10.2015 6 Ex., Sarstedt-Giften Teiche: Giftener See. Busche  
 13.10.2015 6 Ex., Sarstedt-Giften Teiche: M-Teich. Folger  
 15.10.2015. 5 Ex., NSG "Gronauer Masch": Turmpolder. Weinhold

2016

Erste Meldungen

24.03.2016. 3 Ex., NSG "Gronauer Masch": Bruchwald. Hallerstede  
 26.03.2016 1 Ex. Gronauer Masch Kiesteiche. Göttgens, E.

Letzte Meldungen

11.10.2016 2 Ex., NSG "Leineaue unter dem Rammelsberg": Uthberg, Betheln Göttgens, E.  
 22.10.2016 1 Ex., Gronau (Leine) Süd. Göttgens, E.

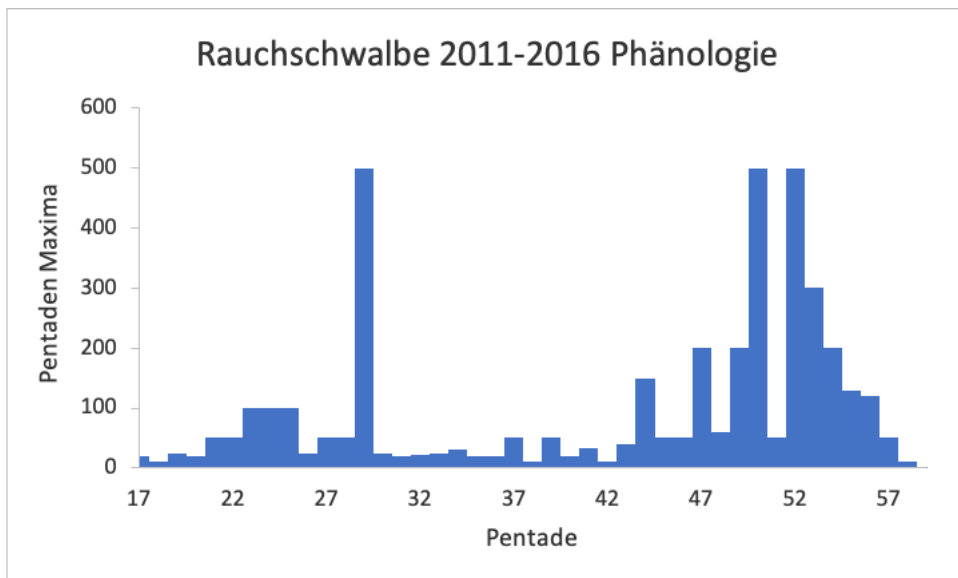


Abb. 3: Rauchschwalbe 2011-2016 Jahresverteilung

Höchstzahlen

2011

07.09.2011 ca. 500 Ex., NSG "Gronauer Masch". Hill

2012

08.08.2012 ca. 150 Ex., Gronauer Masch Wiesen (PFS). Hill  
 01.10.2012 ca. 130 Ex., Hildesheim Gewerbegebiet Nord, Ost. Schläger  
 02.09.2012 ca. 120 Ex., NSG "Entenfang": Ostteil, Giesen. Beelte

2013

23.05.2013 ca. 500 Ex., Nordstemmen Kiesteiche Nord: West Teich. Hill  
13.09.2013 ca. 500 Ex., Feldmark Entenfang, Sarstedt. Hill  
18.09.2013 ca. 300 Ex., Feldmark Entenfang, Sarstedt. Beuger

2014

18.09.2014 ca. 250 Ex., NSG "Entenfang": Ostteil, Giesen. Beuger  
25.08.2014 ca. 60 Ex., Ahrbergen NO, Giesen. Beuger

2015

19.08.2015 ca. 200 Ex., Feldmark Entenfang Nord, Sarstedt. Risch  
14./15.09.2015 ca. 200 Ex., Ahrbergen NO, Giesen. Beuger  
23.08.2015 ca. 200 Ex., Feldmark Entenfang, Sarstedt. Hill

2016

02.05.2016 ca. 100 Ex., Derneburger Teiche: Große Pferdewiesen Teich, Holle. Hill  
05.08.2016 ca. 100 Ex., Hildesheim: Marienfriedhof. Karsch  
02.09.2016 ca. 100 Ex., Feldmark Entenfang Nord, Sarstedt. Hill

© Ornithologischer Verein zu Hildesheim