

Es hat 688 Meldungen in den 6 Jahren gegeben. Diese werden in Tab. 1 zusammengefasst. Doppelmeldungen sind hier nicht ausgeschlossen.

Jahr	Anzahl Meldungen	Anzahl Meldungen Brutnachweise	Anzahl Meldungen Brutverdacht	Anzahl Meldungen Singende
2011	54	3	1	39
2012	84	1	-	59
2013	173	3	1	113
2014	132	3	6	84
2015	143	-	1	104
2016	102	2	4	56

Tab 1: Teichrohrsänger 2011-2016 Anzahl der Meldungen in den einzelnen Jahren

In 2011 würde die Brutzeit nur unzureichend erfasst. Der Trend ist beunruhigend, denn die Anzahl der Melder ist vom Jahr zu Jahr gestiegen, während die Anzahl der Meldungen nach dem Hochstand in 2013 stark zurück gegangen ist. Ob dies ein Zufall ist, oder in Zusammenhang mit der klimatischen Entwicklung zurück zu führen ist wird zu prüfen sein. Tatsache ist, dass einige Schilfzonen in den Jahren 2015 und 2016 trockengefallen sind.

Obwohl mindestens die Hälfte aller Nachweise von singenden Männchen sind, gibt es sehr wenige Brutnachweise. Die liegt auch daran, dass die Beobachter in den Schilfgürteln oder Schilfwald nicht eintreten dürfen. Die meisten Wahrnehmungen finden aus größeren Abstand statt. Diese Aussage gilt ebenfalls für alle andere Schilf Bewohner.

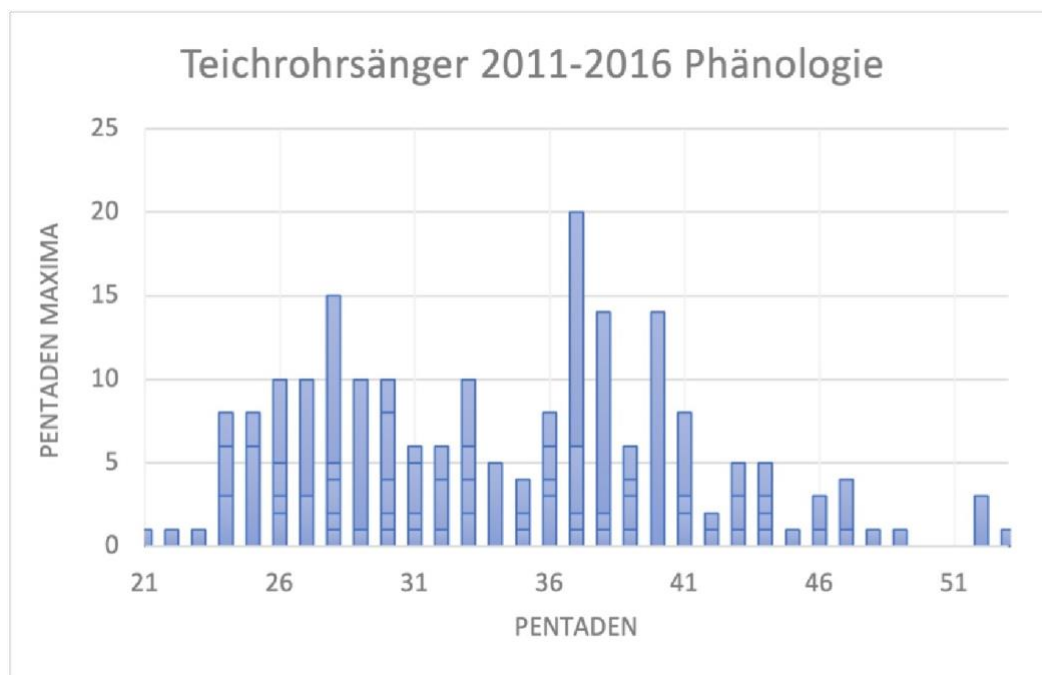


Abb. 1: Teichrohrsänger 2011-2016 Jahresverteilung nach Pentaden

#### Früheste Nachweise

2011

29.04.2011 4 Ex., NSG "Gronauer Masch". Hill

02.05.2011 2 Ex., NSG "Gronauer Masch". Weinhold

2012

19.04.2012 1 Ex., NSG "Gronauer Masch". Weinhold

22.04.2012 2 Ex., NSG "Gronauer Masch". Hill

2013

14.04.2013 1 Ex., NSG "Gronauer Masch. Turmpolder". Hill

10.04.2013 1 Ex., NSG "Gronauer Masch. Turmpolder". Weinhold

2014

26.04.2014 2 Ex., Gronau (Leine) Kiesgrube West Alte B3. Sührig

29.04.2014 6 Ex., NSG "Gronauer Masch": Ostseite. Hill

2015

25.04.2015 1 Ex., Moorberg: Tonkuhle (PFS), Sarstedt. Von Ramin

25.04.2015 1 Ex., NSG "Gronauer Masch": Ostseite. E. Göttgens

25.04.2015 1 Ex., NSG "Gronauer Masch": Turmpolder. Weinhold

2016

24.04.2016 1 Ex., Nordstemmen Kiesteiche: Dreiecksteich. Sührig

25.04.2016 1 Ex., NSG "Gronauer Masch": Turmpolder. Weinhold

#### Späteste Nachweise

2011

22.07.2011 1 Ex., NSG "Gronauer Masch". Weinhold

02.08.2011 1 Ex., NSG "Gronauer Masch". Weinhold

2012

04.08.2012 2 Ex., NSG "Gronauer Masch": Turmpolder. Hill

08.08.2012 2 Ex., NSG "Gronauer Masch": Turmpolder. Hill

2013

18.08.2013 2 Ex., Brüggen Kiesteiche (gesamt). Sührig

21.09.2013 1 Ex., Brüggen Kiesteiche (gesamt). Sührig

2014

17.08.2014 1 Ex., Röderhofer Teiche: Ost, Diekholzen. Dense

27.08.2014 1 Ex., Erlenbruch Himmelsthür, Hildesheim. Hill

2015

02.09.2015 1 Ex., Derneburger Teiche: Große Pferdewiesen Teich, Holle. Garve

13.09.2015 1 Ex., NSG "Gronauer Masch": Turmpolder. Hill

2016

28.08.2016 1 Ex., Derneburger Teiche: Mariensee, Holle. Gorsler

14.09.2016 3 Ex., NSG "Gronauer Masch": Mittelpolder. Jill

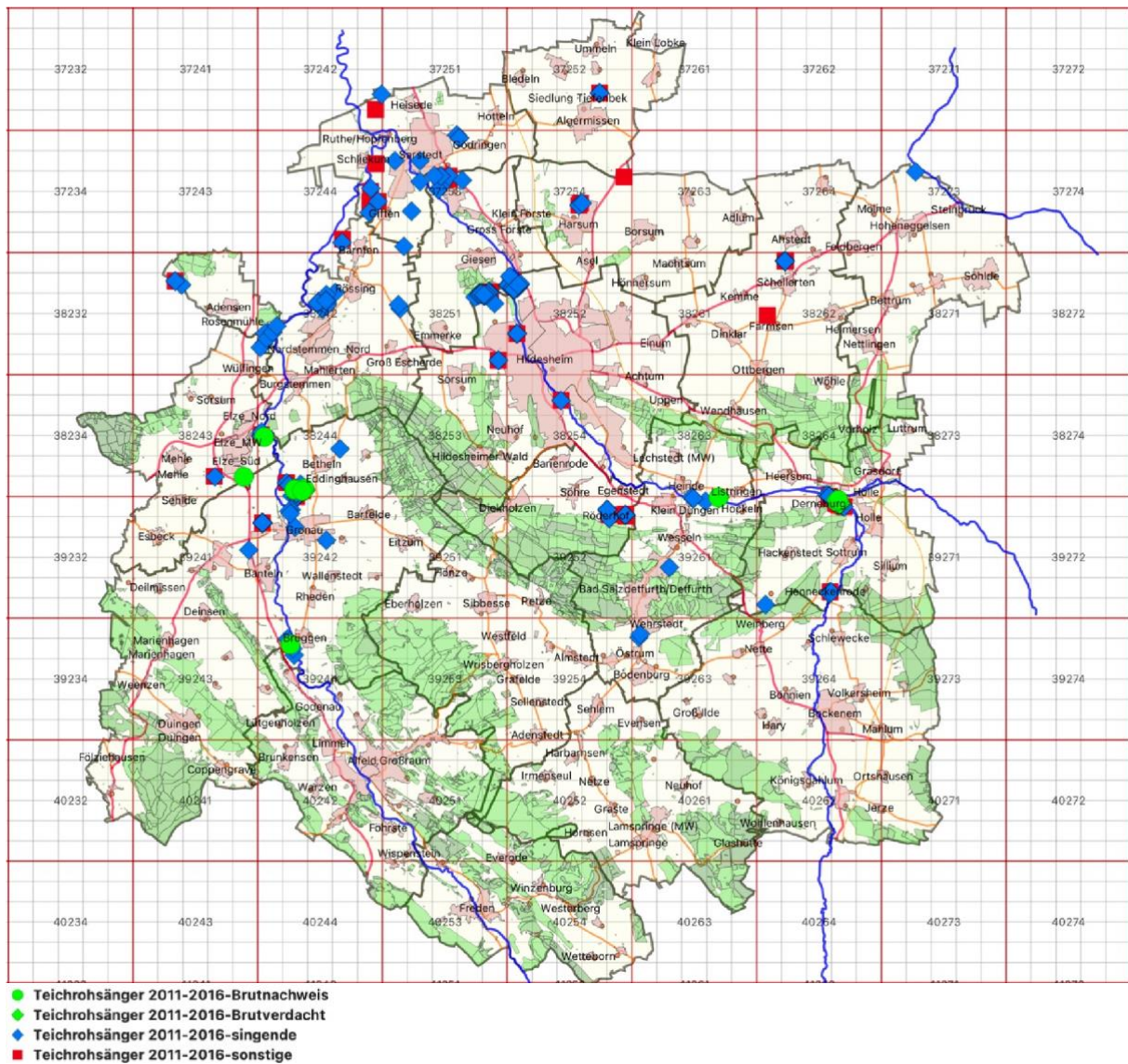


Abb. 2: Teichrohsänger 2011-2016 Verbreitung der Meldungen

331 der 688 (48%) Meldungen stammten aus dem Bereich des NSG „Gronauer Masch“ und dem unmittelbarer Umgebung. Dies liegt sicherlich nicht nur an den beinahe täglichen Besuche sondern auch an den ausgedehnten Schilfflächen. Der Gronauer Masch, vor Allem den Ostpolder sind mit Abstand das bedeutendste Brutgebiet für den Schilfbewohner in LK. Hildesheim. Hier muss die Bewässerung auf jeden Fall verbessert und gesichert werden.

An nächster Stelle liegt das Gebiet der Derneburger Teiche mit 107 Meldungen. Die restlichen Meldungen stammen von den Schilfstreifen an den Ufern der sonstigen Gewässer und von mit Schilf bewachsenen Feldgräben, vor allem im Nordkreis. Die südlichste Nachweise stammen von den Kiesteichen in Brüggen und von den Teichen der Paul-Feindt-Stiftung in Östrum, Bad Salzedt furth.



Bild 1: Teichrohrsänger Ad. 01.07.2011 Derneburger Teiche Fotos OVH/AHill



Bild 2: Teichrohrsänger 1 KJ/dj 01.07.2011 Derneburger Teiche



Bild 3: Teichrohrsänger 1 KJ/dj 01.07.2011 Derneburger Teiche



Bild 4: Teichrohrsänger 1 KJ/dj 01.07.2011 Derneburger Teiche

## Brutnachweise

2011

Derneburger Teiche: Hill fand ein freistehender Nest an dem Uferbereich des Großen Pferdewiesen Teich am 28.06.2011. Die dortige Schafe haben alles bis ein dem Schilf alles weggefressen. Es waren 4 Pulli im Nest. Diese haben das Nest frühzeitig verlassen und hielten sich am 01.07. noch flugunfähig im Schilf auf.

Listringen Laugenbecken: Bögershausen fand ein Nest mit 4 Pulli in diesem Schutzgebiet der Paul-Feindt-Stiftung am 01.07.

2012

NSG "Gronauer Masch": Ostseite: Hill fand 2 Ad. die 3 ebenflügge dj. Ex. am Rande des Gebiets gefüttert haben.



Bild 5: Teichrohrsänger Ad. Derneburger Teiche Mariensee 21.08.2016

2013

NSG "Leineaue Unter dem Rammelsberg": Inselholz: Weinhold fand 1 Ad. mit 2 flügge dj. Ex. am 24.07.

Elze Asbostteich: am 05.08. sah Weinhold 1 Ad. beim Futtern von ebenflüggen 2 dj.

Brüggen Kiesteiche: Hier fand Sührig ein dreiköpfige Familie am 18.08.

2014

NSG "Gronauer Masch": Turmpolder: Weinhold sah 1 Ad. mit 3 ebenflüggen dj.  
NSG "Gronauer Masch": Ostseite: Hill fand 3 Paare mit insgesamt 8 dj. Ex. am 09.07.

2015

Kein Brutnachweis

2016

NSG "Gronauer Masch": Turmpolder: Weinhold sah 1 Paar beim Füttern von 2 dj. Ex. am 16.07.

Derneburger Teiche: Große Pferdewiesen Teich, Holle: Beelte meldete zwei fleißig futtertragenden Adulte am 14.08. Es handelte sich um 2 und 3 Jungvogel.

© Ornithologischer Verein zu Hildesheim