

Abb. 1: Erlenzeisig 2011-2016 Verbreitung der Meldungen

Es hat 580 Meldungen in den Jahren 2011 - 2016 gegeben

Jahr	Anzahl der Meldungen	Meldungen mit Brutnachweise	Meldungen mit Brutverdacht	singende	Anzahl Exemplare
2011	64				996
2012	104		1	1	1934
2013	174			1	4030
2014	62		1		1228
2015	48				988
2016	128			1	1614

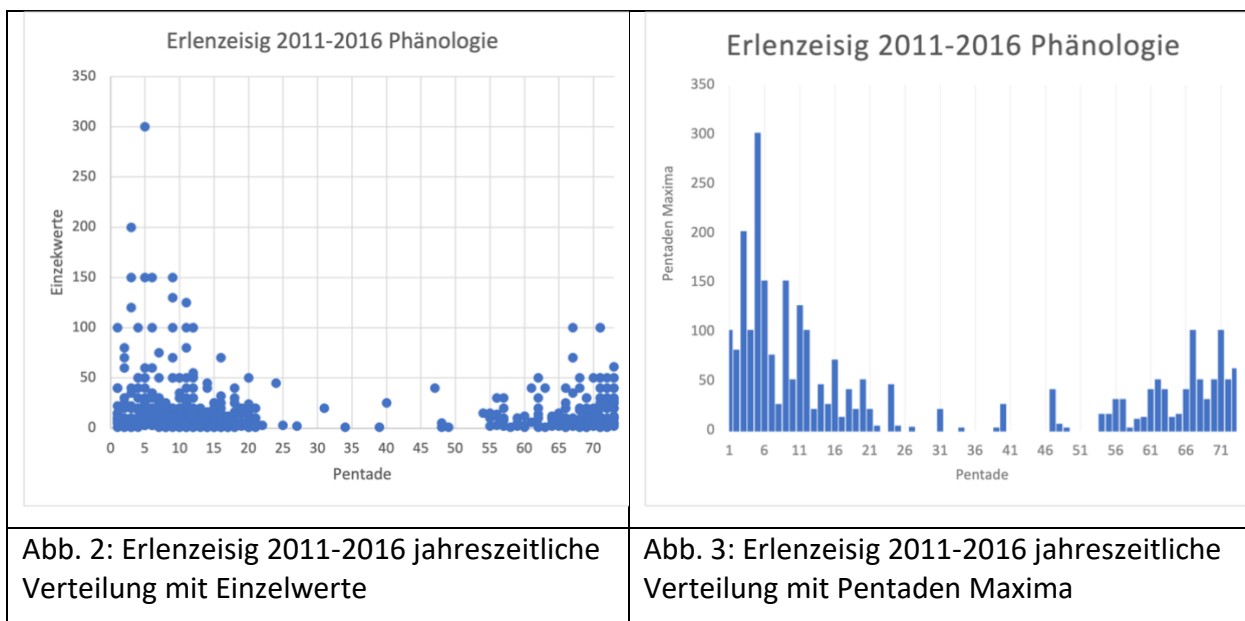
Tab. 1: Erlenzeisig Meldungen 2011-2016

Schoppe gibt den Erlenzeisig als regelmäßigen Brutvogel, Durchzügler und Überwinterer an. Es liegen aus den Berichtsjahren nur wenige Hinweise vor, die auf eine Brut im Landkreis schließen lassen. Die 2 Meldungen mit Brutverdacht stammen aus den Monaten März und Juli. Keine der Meldungen mit BZC A2 oder B sind mit weiteren Beobachtungen untermauert. In der Folgezeit sollte gezielt auf brutverdächtige Erlenzeisige in den Monaten April und Mai geachtet werden.

In Südbeck et. al. wird der Schwerpunkt der Erfassungszeit mit Mitte März bis Mitte Mai angegeben. Es kann Verschiebungen durch Wetterverhältnisse und Nachgelege geben. Phase 1 ist mit Singflug und Nestbau ab 10. bis Ende März; Phase 2 wird mit Anfang bis 20. April mit Singflug und Nestbau angegeben; Phase 3 ab Ende April bis 20. Mai mit Singflug, Nestbau und Fütterung der Jungvögel.

In den Abb. 2 und 3 ist ersichtlich, dass die Masse der Erlenzeisige schon in Pentade 21, also um 11. - 15. April abgezogen waren. Es gab lediglich 6 Meldungen, auch von kleineren Trupps in den Monaten April bis Mai, ohne Hinweise auf Brut oder Brutverdacht.

In Tab. 1 werden starke Schwankungen der überwinternden Erlenzeisige erkennbar. Die Anzahl der beobachteten Individuen folgt der Anzahl der Meldungen.



Angesichts der wenigen Brutzeit- und Sommernachweise scheint eine Aufstellung der Abzugs- und Ankunftsdaten nicht sinnvoll zu sein. Es wird deswegen auf die spätesten und frühesten Meldungen im Herbst und Frühjahr verzichtet.

Die Höchstzahlen waren wie folgt:

2011

- 14.12.2011 >60 Ex., NSG "Gronauer Masch". Weinhold
- 23.08.2011 >60 Ex., Gronauer Masch Kiesteiche: West. Weinhold
- 05.12.2011 >50 Ex., NSG "Gronauer Masch". Weinhold

2012

- 03.10.2012 >120 Ex., Hildesheim Gewerbegebiet Nord, Ost. Schläger
- 24.09.2012 >70 Ex., Barnten Rössingbach Teiche: Süd, Sarstedt. Beuger
- 24.10.2012 >60 Ex., Entenfang: Ruderalfläche, Nordstemmen. Beuger

2013

- 18.09.2013 >120 Ex., Wiesen Entenfang, Sarstedt. Beuger
- 28.03.2013 >100 Ex., Rössing West, Nordstemmen. Hill
- 20.09.2013 >80 Ex., Gronau (Leine) Mittelweg. Weinhold

2014

- 29.08.2014 ca. 75. Ex., NSG "Leineaue unter dem Rammelsberg": Uthberg, Betheln. Hill

2015

- 02.11.2015 ca. 70 Ex., Bad Salzdettfurth Detfurth West. Dense
- 27.09.2015 ca. 60 Ex., Hallerniederung, Nordstemmen. Lieber

2016

- 22.10.2016 >200 Ex., Nordstemmen Nord. Bologna
- 17.02.2016 >60 Ex., Hildesheim: Schneidlerscher Graben. Thieme
- 08.10.2016 >60 Ex., Nordstemmen Kiesteiche Nord. Busche

© Ornithologischer Verein zu Hildesheim e.V.