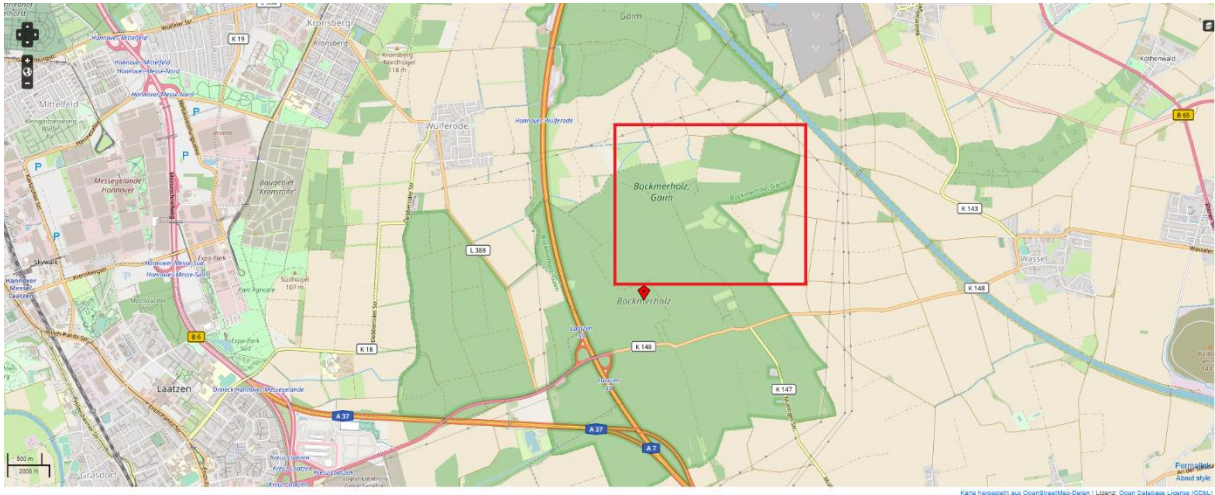


Bockmerholz bei Müllingen (Sehnde)

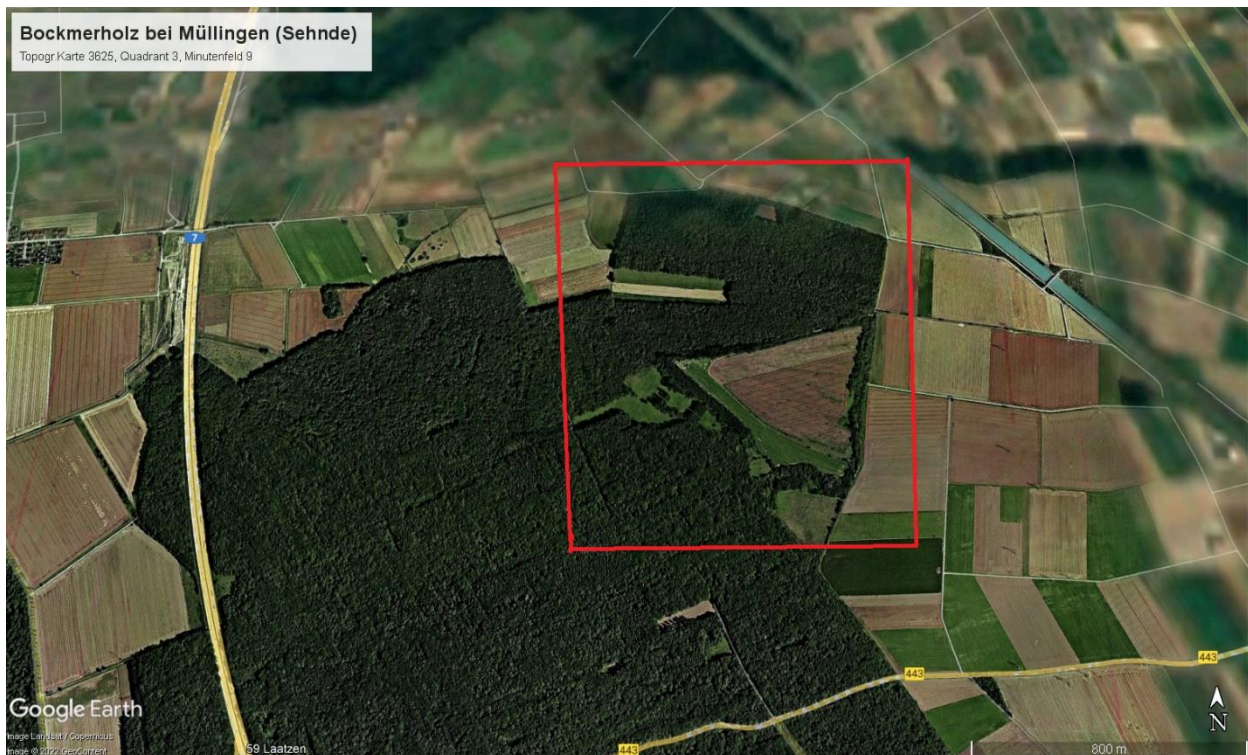
Exkursion der Botanischen Arbeitsgruppe im OVH am 28.04.1999

Führung: H.-J. Thiemann (Jagdpädchter), Dr. H. Hofmeister

Protokoll: Hannelore Genuit-Leipold, Maren Burgdorf



Karte hergestellt aus OpenStreetMap-Daten



Bildaufnahmedatum 7/1/2004. Rote Umrandung: ungefähre Lage des Untersuchungsgebietes

Region Hannover, TK 3625, Quadrant 3, Minutenfeld 9

Gesamtliste der Gefäßpflanzen in den aufgesuchten Biotopen:

- Sternmieren-Eichen-Hainbuchenwald (Stellario-Carpinetum)
- Eichen-Birkenwald (*Quercu-Betuletum*)
- Buchen-Eichenwald (*Fago-Quercetum*)

Außerdem: Aufforstung mit Pappeln, Waldweg, Waldrand, Wiese, Graben

Gesamtliste aller am 28.04.1999 gefundenen Arten

		Rote Liste 1993
<i>Acer campestre</i>	Feld-Ahorn	
<i>Acer platanoides</i>	Spitz-Ahorn	
<i>Acer pseudoplatanus</i>	Berg-Ahorn	
<i>Aconitum lycoctonum</i>	Gelber Eisenhut	RL 3; >1000
<i>Adoxa moschatellina</i>	Moschuskraut	
<i>Aegopodium podagraria</i>	Giersch	
<i>Aesculus hippocastanum</i>	Gewöhnliche Rosskastanie	
<i>Ajuga reptans</i>	Kriechender Günsel	
<i>Alchemilla xanthochlora</i>	Gelbgrüner Frauenmantel	
<i>Alliaria petiolata</i>	Knoblauchsrauke	
<i>Alnus glutinosa</i>	Schwarz-Erle	
<i>Alopecurus pratensis</i>	Wiesen-Fuchsschwanz	
<i>Anemone nemorosa</i>	Busch-Windröschen	
<i>Anemone ranunculoides</i>	Gelbes Windröschen	
<i>Angelica sylvestris</i>	Wald-Engelwurz	
<i>Anthriscus sylvestris</i>	Wiesen-Kerbel	
<i>Arctium minus</i>	Kleine Klette	
<i>Arctium nemorosum</i>	Hain-Klette	
<i>Artemisia vulgaris</i>	Gewöhnlicher Beifuß	
<i>Arum maculatum</i>	Gefleckter Aronstab	
<i>Athyrium filix-femina</i>	Gewöhnlicher Frauenfarn	
<i>Ballota nigra</i>	Schwarznessel	
<i>Betula pubescens</i>	Moor-Birke	
<i>Brachypodium sylvaticum</i>	Wald-Zwenke	
<i>Caltha palustris</i>	Sumpfdotterblume	RL 3; 2-6 Ex.
<i>Campanula trachelium</i>	Nesselblättrige Glockenblume	
<i>Cardamine pratensis</i>	Wiesen-Schaumkraut	
<i>Carex acuta</i>	Schlank-Segge	
<i>Carex acutiformis</i>	Sumpf-Segge	
<i>Carex otrubae</i>	Hain-Segge	
<i>Carex pilulifera</i>	Pillen-Segge	
<i>Carex sylvatica</i>	Wald-Segge	
<i>Carpinus betulus</i>	Hainbuche	
<i>Cerastium holosteoides</i>	Gewöhnliches Hornkraut	
<i>Chaerophyllum bulbosum</i>	Knolliger Kälberkropf	
<i>Chaerophyllum temulum</i>	Taumel-Kälberkropf	
<i>Chrysosplenium alternifolium</i>	Wechselblättriges Milzkraut	
<i>Circaea lutetiana</i>	Gewöhnliches Hexenkraut	

<i>Cirsium arvense</i>	Acker-Kratzdistel	
<i>Cirsium oleraceum</i>	Kohl-Kratzdistel	
<i>Cirsium palustre</i>	Sumpf-Kratzdistel	
<i>Cirsium vulgare</i>	Gewöhnliche Kratzdistel	
<i>Colchicum autumnale</i>	Herbstzeitlose	RL 3H; >100
<i>Convallaria majalis</i>	Maiglöckchen	
<i>Cornus sanguinea</i>	Roter Hartriegel	
<i>Corydalis cava</i>	Hohler Lerchensporn	
<i>Corylus avellana</i>	Haselnuß	
<i>Crataegus laevigata</i>	Zweigriffeliger Weißdorn	
<i>Crepis paludosa</i>	Sumpf-Pippau	
<i>Dactylis glomerata</i>	Wiesen-Knäuelgras	
<i>Dactylorhiza maculata</i>	Geflecktes Knabenkraut	RL 3; >100 Ex.
<i>Dactylorhiza cf. majalis</i>	Breitblättriges Knabenkraut?	(RL 2; 2-6 Ex.)
<i>Deschampsia cespitosa</i>	Rasen-Schmiele	
<i>Digitalis purpurea</i>	Roter Fingerhut	
<i>Dryopteris carthusiana</i>	Dorniger Wurmfarne	
<i>Dryopteris dilatata</i>	Breitblättriger Wurmfarne	
<i>Epilobium hirsutum</i>	Zottiges Weidenröschen	
<i>Euonymus europaea</i>	Gewöhnliches Pfaffenhütchen	
<i>Fagus sylvatica</i>	Rot-Buche	
<i>Festuca gigantea</i>	Riesen-Schwingel	
<i>Filipendula ulmaria</i>	Echtes Mädesüß	
<i>Fragaria vesca</i>	Wald-Erdbeere	
<i>Fraxinus excelsior</i>	Gewöhnliche Esche	
<i>Gagea lutea</i>	Wald-Goldstern	
<i>Galeopsis tetrahit</i> +	Stechender Hohlzahn	
<i>Galium aparine</i>	Kletten-Labkraut	
<i>Galium odoratum</i>	Waldmeister	
<i>Galium palustre</i>	Sumpf-Labkraut	
<i>Galium sylvaticum</i>	Wald-Labkraut	
<i>Geranium molle</i>	Weicher Storchschnabel	
<i>Geranium robertianum</i>	Stinkender Storchschnabel	
<i>Geum rivale</i>	Bach-Nelkenwurz	RL 3; >1000 Ex.
<i>Geum urbanum</i>	Echte Nelkenwurz	
<i>Glechoma hederacea</i>	Gundermann	
<i>Hedera helix</i>	Efeu	
<i>Heracleum sphondylium</i>	Wiesen-Bärenklau	
<i>Holcus lanatus</i>	Wolliges Honiggras	
<i>Hypericum hirsutum</i>	Behaartes Johanniskraut	
<i>Hypericum perforatum</i>	Echtes Johanniskraut	
<i>Impatiens parviflora</i>	Kleinblütiges Springkraut	
<i>Juncus effusus</i>	Flatter-Binse	
<i>Lamium album</i>	Weißes Taubnessel	
<i>Lamium galeobdolon</i>	Goldnessel	
<i>Lamium galeobdolon</i>	Garten-Goldnessel	

Lamium maculatum	Gefleckte Taubnessel	
Lapsana communis	Rainkohl	
Larix decidua	Europäische Lärche	
Lathraea squamaria	Schuppenwurz	RL 3H
Lathyrus pratensis	Wiesen-Platterbse	
Leucojum vernum	Märzenbecher	RL 3; 2-6 Ex.
Listera ovata	Großes Zweiblatt	§
Lonicera periclymenum	Wald-Geißblatt	
Lonicera xylosteum	Rote Heckenkirsche	
Luzula pilosa	Behaarte Hainsimse	
Lychnis flos-cuculi (Silene flos-c.)	Kuckucks-Lichtnelke	(3)H; 6-25 Ex.
Lysimachia nummularia	Pfennigkraut	
Lysimachia vulgaris	Gewönl. Gilbweiderich	
Maianthemum bifolium	Schattenblume	
Melica uniflora	Einblütiges Perlgras	
Mercurialis perennis	Ausdauerndes Bingelkraut	
Milium effusum	Wald-Flattergras	
Moehringia trinervia	Dreinervige Nabelmiere	
Molinia caerulea	Pfeifengras	
Myosotis scorpioides	Sumpf-Vergißmeinnicht	
Myosotis sylvatica	Wald-Vergißmeinnicht	
Orchis mascula	Stattliches Knabenkraut	RL 3
Oxalis acetosella	Wald-Sauerklee	
Paris quadrifolia	Einbeere	
Phyteuma spicatum	Ährige Teufelskralle	
Picea abies	Fichte	
Pinus sylvestris	Wald-Kiefer	
Plantago major	Großer Wegerich	
Poa annua	Einjähriges Rispengras	
Poa nemoralis	Hain-Rispengras	
Poa trivialis	Gewöhnliches Rispengras	
Polygonatum multiflorum	Vielblütige Weißwurz	
Polygonum bistorta (Bistorta officinalis)	Schlangen-Knöterich	3; >100 Ex.
Potentilla reptans	Kriechendes Fingerkraut	
Potentilla sterilis	Erdbeer-Fingerkraut	
Primula elatior	Hohe Schlüsselblume	
Prunella vulgaris	Kleine Braunelle	
Prunus avium	Vogel-Kirsche	
Prunus spinosa	Schlehe	
Pulmonaria obscura	Dunkles Lungenkraut	
Quercus robur	Stiel-Eiche	
Quercus rubra	Rot-Eiche	
Ranunculus auricomus	Gold-Hahnenfuß	
Ranunculus ficaria	Scharbockskraut	
Ranunculus lanuginosus	Wolliger Hahnenfuß	

Ranunculus repens	Kriechender Hahnenfuß	
Ribes rubrum	Rote Johannisbeere	
Ribes uva-crispa	Stachelbeere	
Rosa canina	Hunds-Rose	
Rubus fruticosus	Brombeere	
Rubus idaeus	Himbeere	
Rumex obtusifolius	Stumpfbältriger Ampfer	
Rumex sanguineus	Blut-Ampfer	
Sambucus nigra	Schwarzer Holunder	
Sambucus racemosa	Trauben-Holunder	
Scrophularia nodosa	Knotige Braunwurz	
Silene dioica	Rote Lichtnelke	
Sorbus aucuparia	Eberesche	
Stachys sylvatica	Wald-Ziest	
Stellaria holostea	Große Sternmiere	
Stellaria media +	Vogelmiere	
Symphytum officinale	Echter Beinwell	
Tanacetum vulgare	Rainfarn	
Taraxacum officinale agg.	Gewöhnlicher Löwenzahn	
Tilia cordata	Winter-Linde	
Trientalis europaea	Siebenstern	
Urtica dioica	Große Brennessel	
Vaccinium myrtillus	Heidelbeere	
Valeriana dioica	Kleiner Baldrian	RL 3
Valeriana officinalis	Echter Baldrian	
Veronica chamaedrys	Gamander-Ehrenpreis	
Veronica hederifolia	Efeublättriger Ehrenpreis	
Veronica montana	Berg-Ehrenpreis	
Vicia sepium	Zaun-Wicke	
Viola odorata	März-Veilchen	
Viola reichenbachiana	Wald-Veilchen	
Viola riviniana	Hain-Veilchen	

Literatur

GARVE, E. (1993): Rote Liste der Farn- und Blütenpflanzen in Niedersachsen und Bremen. - Niedersächsisches Landesamt für Ökologie. Hildesheim

HOFMEISTER, H. (1997): Lebensraum Wald: Pflanzengesellschaften und ihre Ökologie.- 4. Neubearb. Aufl. - Berlin