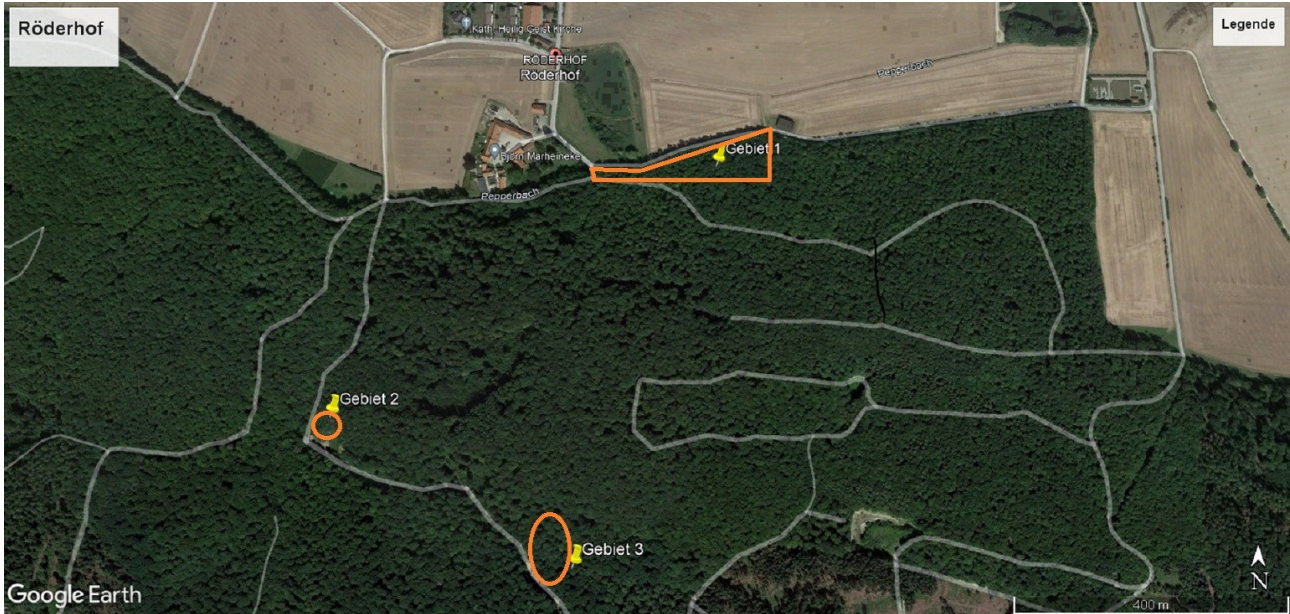


Diekholzen, Röderhof (2022)

Führung: Uta Striebl und Verena Garve; Bericht: Uta Striebl

Im Jahr 2022 wiederholte die Botanik-AG die Exkursion mit Dr. Heinrich Hofmeister vom 25.06.2012 und kartierte Waldgesellschaften auf unterschiedlichen Böden im Hildesheimer Wald bei Röderhof.



TK 25: 3925.2

Koordinaten: Gebiet 1: 52°02'18''N 9°59'11''E

Gebiet 2: 52°05'06''N 9°58'41''E

Gebiet 3: 52°4'58''N 9°58'59''E

Artenlisten

F Frische- bzw. Feuchtezeiger; **K** kennzeichnende Art; **RL 3** Rote Liste Nds.: gefährdet; **RL V** Vorwarnliste; **S** synanthrop; **§** geschützt

I Gebiet 1: Waldmeister-Buchenwald, Lössauflage über Muschelkalk, frisch bis feucht
kartiert von der Botanik-AG des Ornithologischen Vereins Hildesheim am 29.4., 20.5. und 17.6.22

1. Baumschicht

<i>Fagus sylvatica</i>	Rotbuche	dominierend
<i>Fraxinus excelsior</i>	Esche	
<i>Prunus avium</i>	Vogelkirsche	

2. Strauchschicht

<i>Acer campestre</i>	Feld-Ahorn	
<i>Acer pseudoplatanus</i>	Berg-Ahorn	
<i>Carpinus betulus</i>	Hainbuche	
<i>Cornus sanguinea</i>	Blutroter Hartriegel	
<i>Corylus avellana</i>	Hasel	
<i>Fagus sylvatica</i>	Rotbuche	

<i>Fraxinus excelsior</i>	Esche	
<i>Hedera helix</i>	Efeu	
<i>Euonymus europaea</i>	Pfaffenhütchen	
<i>Ribes rubrum</i>	Rote Johannisbeere	F
<i>Rubus caesius</i>	Kratzbeere	
<i>Rubus fruticosus agg.</i>	Artengruppe Brombeere	
<i>Sambucus nigra</i>	Schwarzer Holunder	

3. Krautschicht

a) Grasartige

<i>Carex remota</i>	Winkel-Segge	F
<i>Carex sylvatica</i>	Wald-Segge	
<i>Elymus caninus</i>	Hunds-Quecke	
<i>Juncus effusus</i>	Flatter-Binse	F
<i>Juncus tenuis</i>	Zarte Binse	
<i>Melica uniflora</i>	Einblütiges Perlgras	
<i>Milium effusum</i>	Wald-Flattergras	
<i>Poa nemoralis</i>	Hain-Rispengras	

b) Kräuter

<i>Adoxa moschatellina</i>	Moschuskraut	F
<i>Ajuga reptans</i>	Kriechender Günsel	F
<i>Alliaria petiolata</i>	Knoblauchrauke	
<i>Anemone nemorosa</i>	Buschwindröschen	
<i>Arum maculatum</i>	Gefleckter Aronstab	
<i>Campanula trachelium</i>	Nesselblättrige Glockenblume	
<i>Circaea lutetiana</i>	Gewöhnliches Hexenkraut	F
<i>Chrysosplenium alternifolium</i>	Wechselblättriges Milzkraut	F
<i>Dryopteris filix-mas</i>	Gewöhnlicher Wurmfarne	
<i>Galium aparine</i>	Kletten-Labkraut	
<i>Galium odoratum</i>	Waldmeister	
<i>Geranium robertianum</i>	Stinkender Storchschnabel = Ruprechtsstorchschnabel	
<i>Geum urbanum</i>	Echte Nelkenwurz	
<i>Glechoma hederifolia</i>	Gundermann	
<i>Hypericum hirsutum</i>	Behaartes Johanniskraut	
<i>Impatiens noli-tangere</i>	Großes Springkraut	F
<i>Impatiens parviflora</i>	Kleinblütiges Springkraut	

<i>Lamium galeobdolon</i> = <i>Galeobdolon luteum</i>	Echte Goldnessel	
<i>Lamium gal. ssp. argentatum</i> = <i>Galeobdolon argentatum</i>	Silberblättrige Goldnessel	S
<i>Lamium maculatum</i>	Gefleckte Taubnessel	
<i>Lysimachia nummularia</i>	Pfennigkraut	F
<i>Mercurialis perennis</i>	Wald-Bingelkraut	
<i>Orchis mascula</i>	Stattliches Knabenkraut	RL 3, ca. 35 Exemplare, §
<i>Oxalis acetosella</i>	Wald-Sauerklee	
<i>Paris quadrifolia</i>	Einbeere	RL V, > 25 Exemplare, F
<i>Phyteuma spicatum</i>	Ährige Teufelskralle	
<i>Polygonatum multiflorum</i>	Vielblütige Weißwurz	
<i>Primula elatior</i>	Hohe Schlüsselblume	F
<i>Prunella vulgaris</i>	Kleine Braunelle	
<i>Pulmonaria obscura</i>	Dunkles Lungenkraut	F
<i>Ranunculus ficaria</i> = <i>Ficaria verna</i>	Scharbockskraut	F
<i>Ranunculus lanuginosus</i>	Wolliger Hahnenfuß	F
<i>Ranunculus repens</i>	Kriechender Hahnenfuß	F
<i>Rumex sanguineus</i>	Blut-Ampfer	F
<i>Scrophularia nodosa</i>	Knotige Braunwurz	F
<i>Stellaria holostea</i>	Große Sternmiere	
<i>Stachys sylvatica</i>	Wald-Ziest	F
<i>Veronica beccabunga</i>	Bach-Bunge	F
<i>Veronica montana</i>	Wald-Ehrenpreis	
<i>Veronica sublobata</i>	Efeublättriger (Hain)Ehrenpreis	
<i>Vicia sepium</i>	Zaunwicke	
<i>Viola reichenbachiana</i>	Wald-Veilchen	

und am Waldrand an der Straße: ein Exemplar der Türkenbundlilie, *Lilium martagon*, RL3!

II Gebiet 2: Seggen-Buchenwald, Muschelkalk, sehr flachgründig
kartiert von der Botanik-AG am 8.7.2022

1. Baumschicht

<i>Fagus sylvatica</i>	Rotbuche	
------------------------	----------	--

2. Strauchschicht

<i>Daphne mezereum</i>	Seidelbast	K
<i>Fagus sylvatica</i>	Rotbuche	

3. Krautschicht

a) Grasartige

<i>Brachypodium pinnatum</i>	Wald-Zwenke	
<i>Carex digitata</i>	Finger-Segge	K
<i>Carex flacca</i>	Blaugrüne Segge	K
<i>Melica nutans</i>	Nickendes Perlgras	

b) Kräuter

<i>Aquilegia vulgaris</i>	Gewöhnliche Akelei	K , RL 3, 8 Exemplare
<i>Astragalus glycyphyllus</i>	Süße Bärenschole	
<i>Cephalanthera damasonium</i>	Weißes Waldvögelein	K , §
<i>Convalaria majalis</i>	Maiglöckchen	
<i>Epipactis helleborine</i>	Breitblättrige Stendelwurz	K , §
<i>Galium sylvaticum</i>	Wald-Labkraut	K
<i>Inula conyzae</i>	Dürrwurz	
<i>Trifolium medium</i>	Mittlerer Klee	
<i>Veronica officinalis</i>	Wald-Ehrenpreis	
<i>Vincetoxicum hirundinacea</i>	Schwalbenwurz	K

alle Arten am Standort wegen der Trockenheit nur wenig entwickelt bzw. vertrocknet

III Gebiet 3: Bodensaurer Eichenmischwald, Buntsandstein mit Lössauflage
kartiert von der Botanik-AG am 8.7.2022

1. Baumschicht

<i>Fagus sylvatica</i>	Rotbuche	
<i>Quercus petraea</i>	Traubeneiche	K

2. Strauchschicht

<i>Fagus sylvatica</i>	Rotbuche	
<i>Quercus petraea</i>	Traubeneiche	K

3. Krautschicht

a) Grasartige

<i>Carex pilulifera</i>	Pillen-Segge	K
<i>Deschampsia flexuosa</i>	Draht-Schmiele	K
<i>Luzula luzuloides</i>	Schmalblättrige Hainsimse	K
<i>Luzula pilosa</i>	Behaarte Hainsimse	

b) Kräuter (am Weg)

<i>Pteridium aquilinum</i>	Adlerfarn	K
<i>Lonicera periclymenum</i>	Wald-Geißblatt	K

