

Wacholdertrift (2022)

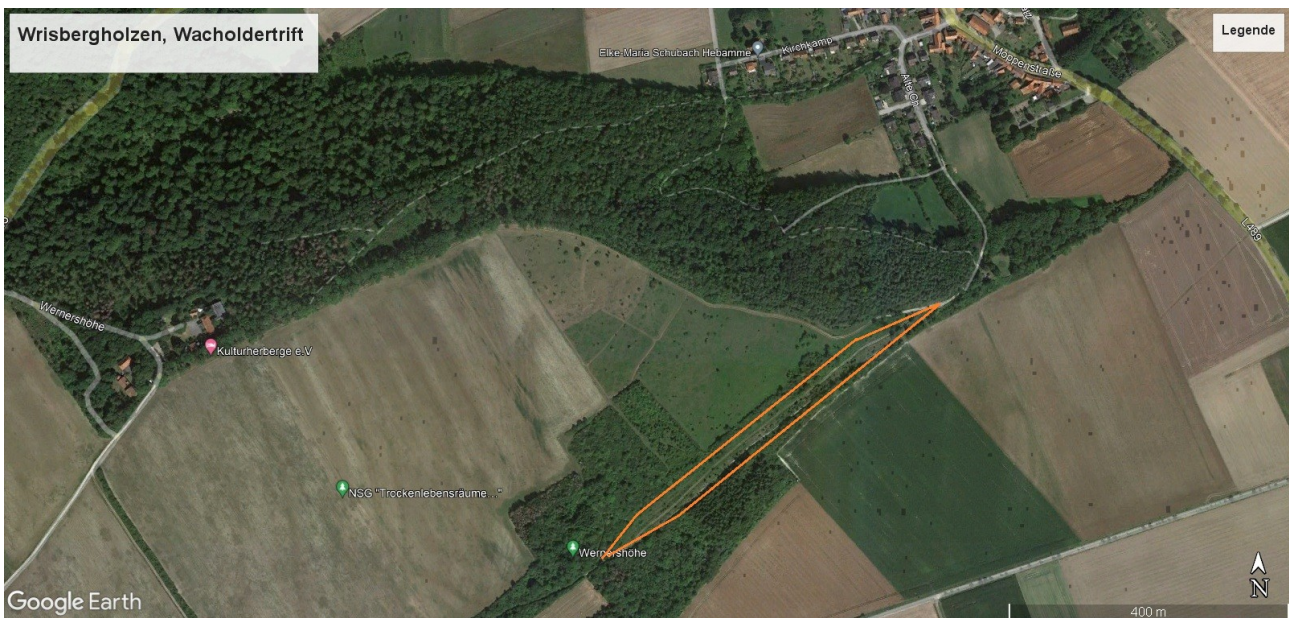
Botanische Bestandsaufnahme der AG Botanik des Ornithologischen Verein Hildesheim am 13.6.2022
(Ergänzungen 30.9.2022)

Führung: Uta Striebl und Verena Garve

Bericht: Uta Striebl

Die wacholderbestandenen Kalkmagerrasen am Triftweg mit zahlreichen Arten der Roten Liste gehören zum Naturschutzgebiet "Trockenlebensräume - Sieben Berge, Vorberge", Teilgebiet Wernershöhe und zum FFH-Gebiet 117 "Sieben Berge, Vorberge". Pflanzensozioologisch sind sie durch Arten der Enzian-Schillergrasrasen (Gentiano-Koelerietum) gekennzeichnet. Zur Verhinderung der Sukzession sind sie auf regelmäßige Pflegemaßnahmen angewiesen und werden jährlich durch eine Schafherde beweidet.

Vgl. auch die Berichte über die früheren Bestandsaufnahmen von 2010 und 2011-2014.



TK 25: 3925.3

Koordinaten: 52°01'23''N 9°54'27''E

Gesamtartenliste:

1. Gehölze:

<i>Acer campestre juv.</i>	Feld-Ahorn, Jungwuchs	
<i>Carpinus betulus juv.</i>	Hainbuche, Jungwuchs	
<i>Clematis vitalba</i>	Gewöhnliche Waldrebe	
<i>Cornus sanguinea</i>	Blutroter Hartriegel	
<i>Corylus avellana</i>	Hasel	
<i>Crataegus laevigata</i>	Zweigriffeliger Weißdorn	
<i>Juniperus communis</i>	Heide-Wacholder	RL 3, >50
<i>Laburnum anagyroides</i>	Gewöhnlicher Goldregen	
<i>Ligustrum vulgare</i>	Gewöhnlicher Liguster	
<i>Pinus silvestris</i>	Wald-Kiefer	

<i>Prunus avium juv.</i>	Vogel-Kirsche, Jungwuchs	
<i>Prunus spinosa</i>	Schlehe	
<i>Quercus robur juv.</i>	Stiel-Eiche, Jungwuchs	
<i>Rhamnus cathartica</i>	Purgier-Kreuzdorn	
<i>Rosa canina</i>	Hunds-Rose	
<i>Rosa cf. elliptica</i>	Keilblättrige Rose	
<i>Rubus caesius</i>	Kratzbeere	
<i>Rubus fruticosus agg.</i>	Artengruppe Brombeere	
<i>Viburnum lantana</i>	Wolliger Schneeball	
<i>Viburnum opulus</i>	Gewöhnlicher Schneeball	

2. Grasartige:

<i>Arrhenatum elatius</i>	Glatthafer	
<i>Brachypodium pinnatum</i>	Fiederzwenke	
<i>Briza media</i>	Gewöhnliches Zittergras	RL V, >100
<i>Bromus erectus</i>	Aufrechte Trespe	
<i>Carex caryophylla</i>	Frühlings-Segge	
<i>Carex flacca</i>	Blaugrüne Segge	
<i>Dactylis glomerata</i>	Gewöhnliches Knäuelgras	
<i>Festuca ovina agg.</i>	Artengruppe Schaf-Schwingel	
<i>Helictotrichon pubescens</i>	Flaumhafer	RL V, > 25
<i>Koeleria pyramidata</i>	Pyramiden-Schillergras	RL V, >25
<i>Poa pratensis</i>	Wiesen-Rispengras	
<i>Trisetum flavescens</i>	Goldhafer	

3. Kräuter:

<i>Achillea millefolium</i>	Gewöhnliche Schafgarbe	
<i>Aegopodium podagraria</i>	Giersch	
<i>Agrimonia eupatoria</i>	Kleiner Odermennig	
<i>Alchemilla spec.</i>	Frauenmantel spec.	
<i>Antennaria dioica</i>	Gewöhnliches Katzenpfötchen	§, RL 2; 11 blühende Triebe, Blätter >50
<i>Anthericum liliago</i>	Astlose Graslilie	ca. 30 Ex., angesalbt!
<i>Anthyllis vulneraria</i>	Gewöhnlicher Wundklee	
<i>Aquilegia vulgaris</i>	Akelei	RL 3, 3 Ex.
<i>Astragalus glycyphylus</i>	Süße Bärenschote	

<i>Betonica officinalis</i>	Heil-Ziest	RL 3, >50
<i>Carlina vulgaris</i>	Golddistel	
<i>Centaurea jacea</i>	Wiesen-Flockenblume	
<i>Centaurea scabiosa</i>	Skabiosen-Flockenblume	
<i>Cephalanthera damasonium</i>	Weißes Waldvögelein	§
<i>Cirsium acaule</i>	Stängellose Kratzdistel	
<i>Cirsium vulgare</i>	Gewöhnliche Kratzdistel	
<i>Clinopodium vulgare</i>	Wirbeldost	
<i>Convolvulus arvensis</i>	Acker-Winde	
<i>Daucus carota</i>	Wilde Möhre	
<i>Euphorbia cyparissias</i>	Zypressen-Wolfsmilch	
<i>Fragaria viridis</i>	Knack-Erdbeere	RL V, >50
<i>Galium album</i>	Wiesen-Labkraut	
<i>Galium pumilum</i>	Zierliches Labkraut	RL 3, >5
<i>Gentianella germanica</i>	Deutscher Enzian	RL 3, 12 Ex.
<i>Gymnadenia conopsea</i>	Mücken-Händelwurz	§, RL 3. > 100
<i>Hieracium pilosella</i> = <i>Pilosella officinarum</i>	Kleines Habichtskraut	
<i>Hypericum perforatum</i>	Tüpfel-Johanniskraut	
<i>Inula conyzae</i>	Dürrwurz	
<i>Inula salicina</i>	Weiden-Alant	RL 3, >100
<i>Knautia arvensis</i>	Acker-Witwenblume	
<i>Leontodon hispidus</i>	Rauer Löwenzahn	
<i>Leucanthemum vulgare</i>	Magerwiesen-Margerite	
<i>Lilium martagon</i>	Türkenbund-Lilie	§, RL 3, >50
<i>Lathyrus pratensis</i>	Wiesen-Platterbse	
<i>Lathyrus tuberosus</i>	Knollen-Platterbse	RL V, >5
<i>Linum catharticum</i>	Purgier-Lein	
<i>Listera ovata</i>	Großes Zweiblatt	§
<i>Lotus corniculatus</i>	Gewöhnlicher Hornklee	
<i>Medicago lupulina</i>	Hopfen-Schneckenklee	
<i>Melampyrum nemorosum</i>	Hain-Wachtelweizen	RL V, > 1000
<i>Monotropa hypophegea</i> = <i>Hypopitys hypophygea</i>	Buchenspargel	RL 3, ca. 90 Ex.
<i>Ononis spinosa</i>	Dornige Hauhechel	
<i>Ophrys apifera</i>	Bienen-Ragwurz	§, RL 3, 2 Ex.
<i>Ophrys insectifera</i>	Fliegen-Ragwurz	§, RL 3, 7 Ex.
<i>Orchis militaris</i>	Helm-Knabenkraut	§, RL 2, 15 Ex.

<i>Picris hieracoides</i>	Bitterkraut	
<i>Plantago lanceolata</i>	Spitz-Wegerich	
<i>Plantago media</i>	Mittlerer Wegerich	
<i>Platanthera chlorantha</i>	Grünliche Waldhyazinthe	§, RL 3, >50
<i>Polygala comosa</i>	Schopfiges Kreuzblümchen	RL V, >100
<i>Potentilla neumanniana</i>	Frühlings-Fingerkraut	RL V, >50
<i>Primula veris</i>	Wiesen-Schlüsselblume	RL V, >100
<i>Pulsatilla cf. vulgaris</i>	Gewöhnliche Küchenschelle	4 Ex., angesalbt!
<i>Ranunculus bulbosus</i>	Knolliger Hahnenfuß	
<i>Rhamnus cathartica</i>	Purgier-Kreuzdorn	
<i>Rhinantus minor</i>	Kleiner Klappertopf	RL V, > 100
<i>Rhinantus alectorolophus</i>	Zottiger Klappertopf	RL 3, >1000
<i>Sanguisorba minor</i>	Kleiner Wiesenknopf	
<i>Scabiosa columbaria</i>	Tauben-Skabiose	
<i>Stachys sylvatica</i>	Wald-Ziest	
<i>Senecio erucifolius</i>	Raukenblättriges Greiskraut	
<i>Thymus pulegioides</i>	Arznei-Thymian	
<i>Tragopogon pratense</i>	Wiesen-Bocksbart	
<i>Trifolium pratense</i>	Rot-Klee	
<i>Trifolium repens</i>	Weiß-Klee	
<i>Valeriana officinalis</i>	Arznei-Baldrian	
<i>Veronica teucrium</i>	Großer Ehrenpreis	RL V, >100
<i>Vicia cracca</i>	Vogelwicke	
<i>Vicia sepium</i>	Zaunwicke	
<i>Vicia tetrasperma</i>	Viersamige Wicke	
<i>Viola hirta</i>	Rauhaariges Veilchen	

Bemerkungen:

Am Rand des oberen Weges kurz vor der westlichen Spitze sind *Pulsatilla cf. vulgaris* und *Anthericum liliago* (evt. auch *ramosum*?) offensichtlich angesalbt worden; von *Anthericum* gibt es etliche vegetative Triebe, es scheint sich auszubreiten.

Rhinantus alectorolophus hat sich enorm ausgebreitet; ebenfalls im westlichen Teil des oberen Weges *Melampyrum nemorosum* (z.T. flächendeckend) und an einer Stelle *Inula salicina*, beide Arten waren bei der Kartierung 2010 noch nicht vorhanden.

In Teilen des Gebiets beginnende Verbuschung.

An neuen Arten der Roten Liste im Vergleich zu 2010 wurden *Lilium martagon* (besonders nördlich des oberen Weges) mit mehr als 50 Exemplaren, *Galium pumilum* und an einer Stelle *Monotropa (Hypopitys) hypophegea* (unter *Laburnum anagyroides*) gefunden.