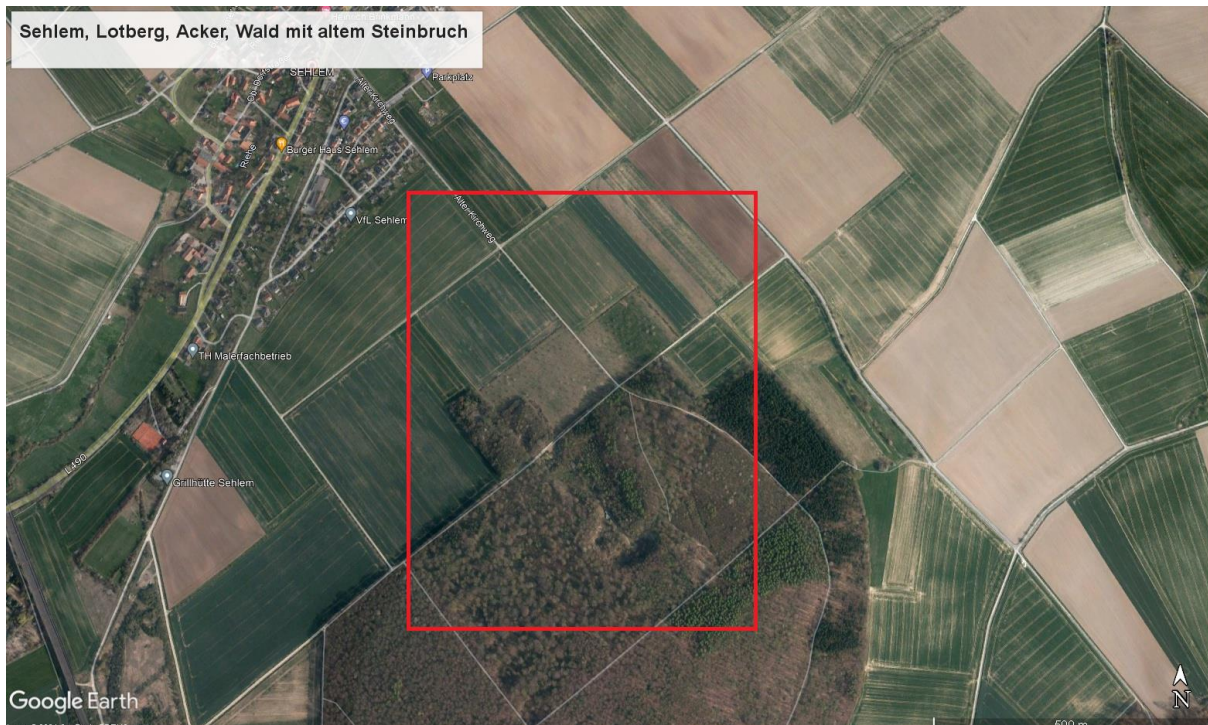


## Sehlem, Lotberg (2001)

Exkursion der AG Botanik im Ornithologischen Verein zu Hildesheim am 30.05.2001  
Leitung: Dr. Heinrich Hofmeister



Historische Aufnahme, Bildaufnahme 1/1/2010.

Koordinaten (ungefährer Mittelpunkt): 52°00'24"N 9°58'54"E

Landkreis Hildesheim, TK 3925, Q 4, MF 14/15

Exkursionsroute: Sehlem, Alter Kirchweg zum Lotberg. Laubmischwald auf Muschelkalk, überwiegend Haargersten-Buchenwald. Waldwege, aufgelassener Steinbruch.

### Pflanzen auf Acker/Brache am Alten Kirchweg

		Rote Liste 1993
<i>Alopecurus myosuroides</i>	Acker-Fuchsschwanz	
<i>Aphanes arvensis</i>	Gewöhl. Ackerfrauenmantel	
<i>Atriplex patula</i>	Spreizende Melde	
<i>Brassica napus</i>	Raps	
<i>Bromus hordeaceus</i>	Weiche Trespe	
<i>Capsella bursa-pastoris</i>	Hirtentäschel	
<i>Chaenorhinum minus</i>	Kleiner Orant	
<i>Chenopodium album</i>	Weißer Gänsefuß	
<i>Cirsium arvense</i>	Acker-Kratzdistel	
<i>Convolvulus arvensis</i>	Acker-Winde	
<i>Elymus repens</i>	Kriechende Quecke	
<i>Epilobium montanum</i>	Berg-Weidenröschen	
<i>Equisetum arvense</i>	Acker-Schachtelhalm	
<i>Euphorbia exigua</i>	Kleine Wolfsmilch	
<i>Euphorbia helioscopia</i>	Sonnwend-Wolfsmilch	

<i>Fumaria officinalis</i>	Gewöhnlicher Erdrauch	
<i>Geranium dissectum</i>	Schlitzblättr. Storchschnabel	
<i>Lactuca serriola</i>	Kompaß-Lattich	
<i>Lamium purpureum</i>	Rote Taubnessel	
<i>Lapsana communis</i>	Rainkohl	
<i>Lithospermum arvense</i>	Acker-Steinsame	RL 1993: 3
<i>Matricaria recutita</i>	Echte Kamille	
<i>Myosotis arvensis</i>	Acker-Vergißmeinnicht	
<i>Papaver rhoeas</i>	Klatsch-Mohn	
<i>Phacelia tanacetifolia</i>	Büschelschön	
<i>Polygonum lapathifolium</i>	Ampfer-Knöterich	
<i>Polygonum persicaria</i>	Floh-Knöterich	
<i>Senecio vulgaris</i>	Gewöhnliches Greiskraut	
<i>Sinapis arvensis</i>	Acker-Senf	
<i>Sonchus asper</i>	Rauhe Gänsedistel	
<i>Tanacetum parthenium</i>	Mutterkraut	
<i>Thlaspi arvense</i>	Acker-Hellerkraut	
<i>Tripleurospermum perforatum</i>	Geruchlose Kamille	
<i>Veronica persica</i>	Persischer Ehrenpreis	
<i>Vicia hirsuta</i>	Rauhaarige Wicke	
<i>Vicia sativa</i>	Saat-Wicke	
<i>Viola arvensis</i>	Acker-Stiefmütterchen	

#### Laubmischwald am Lotberg (großflächig Haargersten-Buchenwald)

		Rote Liste 1993
<i>Acer campestre</i>	Feld-Ahorn	
<i>Acer platanoides</i>	Spitz-Ahorn	
<i>Acer pseudoplatanus</i>	Berg-Ahorn	
<i>Actaea spicata</i>	Christophskraut	
<i>Adoxa moschatellina</i>	Moschuskraut	
<i>Agrimonia eupatoria</i>	Odermennig	
<i>Agrostis stolonifera</i>	Weißes Straußgras	
<i>Ajuga reptans</i>	Kriechender Günsel	
<i>Anemone nemorosa</i>	Busch-Windröschen	
<i>Anemone ranunculoides</i>	Gelbes Windröschen	
<i>Arum maculatum</i>	Gefleckter Aronstab	
<i>Atropa bella-donna</i>	Tollkirsche	
<i>Brachypodium sylvaticum</i>	Wald-Zwenke	
<i>Bromus ramosus</i>	Wald-Trespe	
<i>Campanula rapunculoides</i>	Acker-Glockenblume	
<i>Campanula trachelium</i>	Nesselblättrige Glockenblume	
<i>Cardamine bulbifera</i>	Zwiebel-Zahnwurz	
<i>Carex digitata</i>	Finger-Segge	
<i>Carex divulsa</i>	Unterbrochenährige Segge	
<i>Carex flacca</i>	Blaugrüne Segge	

<i>Carex remota</i>	Winkel-Segge	
<i>Carex sylvatica</i>	Wald-Segge	
<i>Carpinus betulus</i>	Hainbuche	
<i>Cephalanthera damasonium</i>	Weißes Waldvögelein	RL 1993: 3; §
<i>Circaea lutetiana</i>	Gewöhnliches Hexenkraut	
<i>Clematis vitalba</i>	Gewöhnliche Waldrebe	
<i>Convallaria majalis</i>	Maiglöckchen	
<i>Corylus avellana</i>	Haselnuß	
<i>Dactylis polygama</i>	Wald-Knäuelgras	
<i>Daphne mezereum</i>	Seidelbast	§
<i>Deschampsia cespitosa</i>	Rasen-Schmiele	
<i>Dryopteris carthusiana</i>	Dorniger Wurmfarne	
<i>Dryopteris filix-mas</i>	Gewöhnlicher Wurmfarne	
<i>Epipactis helleborine</i>	Breitblättrige Stendelwurz	§
<i>Euonymus europaea</i>	Gewöhnliches Pfaffenhütchen	
<i>Fagus sylvatica</i>	Rot-Buche	
<i>Fragaria vesca</i>	Wald-Erdbeere	
<i>Fraxinus excelsior</i>	Gewöhnliche Esche	
<i>Galeopsis tetrahit</i>	Gewöhnlicher Hohlzahn	
<i>Galium odoratum</i>	Waldmeister	
<i>Galium sylvaticum</i>	Wald-Labkraut	
<i>Geranium robertianum</i>	Stinkender Storchschnabel	
<i>Geum urbanum</i>	Echte Nelkenwurz	
<i>Hedera helix</i>	Efeu	
<i>Hieracium lachenalii</i>	Gewöhl. Habichtskraut	
<i>Hieracium laevigatum</i>	Glattes Habichtskraut	
<i>Hieracium murorum</i>	Wald-Habichtskraut	
<i>Hieracium pilosella</i>	Kleines Habichtskraut	
<i>Hieracium piloselloides</i>	Florentiner Habichtskraut	
<i>Holcus lanatus</i>	Wolliges Honiggras	
<i>Hordelymus europaeus</i>	Wald-Haargerste	
<i>Hypericum hirsutum</i>	Behaartes Johanniskraut	
<i>Impatiens noli-tangere</i>	Echtes Springkraut	
<i>Impatiens parviflora</i>	Kleinblütiges Springkraut	
<i>Juncus effusus</i>	Flatter-Binse	
<i>Juncus inflexus</i>	Blaugrüne Binse	
<i>Lamium album</i>	Weißes Taubnessel	
<i>Lamium galeobdolon</i>	Goldnessel	
<i>Lamium maculatum</i>	Gefleckte Taubnessel	
<i>Larix decidua</i>	Europäische Lärche	
<i>Lathraea squamaria</i>	Schuppenwurz	RL 1993: 3H
<i>Lathyrus vernus</i>	Frühlings-Platterbse	
<i>Leontodon hispidus</i>	Rauher Löwenzahn	
<i>Lonicera periclymenum</i>	Wald-Geißblatt	
<i>Lonicera xylosteum</i>	Rote Heckenkirsche	
<i>Lotus pedunculatus</i>	Sumpf-Hornklee	

<i>Luzula pilosa</i>	Behaarte Hainsimse	
<i>Maianthemum bifolium</i>	Schattenblume	
<i>Melica uniflora</i>	Einblütiges Perlgras	
<i>Mercurialis perennis</i>	Ausdauerndes Bingelkraut	
<i>Milium effusum</i>	Wald-Flattergras	
<i>Moehringia trinervia</i>	Dreinervige Nabelmiere	
<i>Mycelis muralis</i>	Mauerlattich	
<i>Myosotis sylvatica</i>	Wald-Vergißmeinnicht	
<i>Odontites vulgaris</i>	Roter Zahntrost	
<i>Orchis mascula</i>	Stattliches Knabenkraut	RL 1993: 3; §
<i>Oxalis acetosella</i>	Wald-Sauerklee	
<i>Paris quadrifolia</i>	Einbeere	
<i>Phalaris arundinacea</i>	Rohr-Glanzgras	
<i>Phyteuma spicatum</i>	Ährige Teufelskralle	
<i>Pimpinella saxifraga</i>	Kleine Bibernelle	
<i>Plantago media</i>	Mittlerer Wegerich	
<i>Poa nemoralis</i>	Hain-Rispengras	
<i>Polygonatum multiflorum</i>	Vielblütige Weißwurz	
<i>Potentilla argentea</i>	Silber-Fingerkraut	
<i>Potentilla Sterilis</i>	Erdbeer-Fingerkraut	
<i>Primula elatior</i>	Hohe Schlüsselblume	
<i>Prunus avium</i>	Vogel-Kirsche	
<i>Prunus spinosa</i>	Schlehe	
<i>Pulmonaria obscura</i>	Dunkles Lungenkraut	
<i>Quercus petraea</i>	Trauben-Eiche	
<i>Ranunculus acris</i>	Scharfer Hahnenfuß	
<i>Ranunculus auricomus</i>	Gold-Hahnenfuß	
<i>Ranunculus bulbosus</i>	Knolliger Hahnenfuß	
<i>Ranunculus ficaria</i>	Scharbockskraut	
<i>Ranunculus lanuginosus</i>	Wolliger Hahnenfuß	
<i>Ribes rubrum</i>	Rote Johannisbeere	
<i>Ribes uva-crispa</i>	Stachelbeere	
<i>Rosa arvensis</i>	Kriechende Rose	RL 1993: 2H
<i>Rosa canina</i>	Hunds-Rose	
<i>Rosa corymbifera</i>	Hecken-Rose	
<i>Rosa tomentosa agg.</i>	Filz-Rose	RL 1993: 3
<i>Rubus caesius</i>	Kratzbeere	
<i>Rubus idaeus</i>	Himbeere	
<i>Rumex sanguineus</i>	Blut-Ampfer	
<i>Sanicula europaea</i>	Sanikel	
<i>Scabiosa columbaria</i>	Tauben-Skabiose	
<i>Scrophularia nodosa</i>	Knotige Braunwurz	
<i>Senecio ovatus</i>	Fuchs` Greiskraut	
<i>Solidago virgaurea</i>	Gewöhnl. Goldrute	
<i>Sorbus aucuparia</i>	Eberesche	
<i>Stellaria holostea</i>	Große Sternmiere	

<i>Thymus pulegioides</i>	Arznei-Thymian	
<i>Trifolium medium</i>	Mittlerer Klee	
<i>Valeriana officinalis</i>	Echter Baldrian	
<i>Valerianella locusta</i>	Gewöhnlicher Feldsalat	
<i>Veronica montana</i>	Berg-Ehrenpreis	
<i>Veronica montana</i>	Berg-Ehrenpreis	
<i>Viburnum opulus</i>	Gewöhnlicher Schneeball	
<i>Vicia sylvatica</i>	Wald-Wicke	RL 1993: (3)
<i>Viola reichenbachiana</i>	Wald-Veilchen	

#### Ruderalflächen im Bereich des ehemaligen Steinbruchs

		Rote Liste 1993
<i>Aegopodium podagraria</i>	Giersch	
<i>Alliaria petiolata</i>	Knoblauchsrauke	
<i>Angelica sylvestris</i>	Wald-Engelwurz	
<i>Arctium nemorosum</i>	Hain-Klette	
<i>Barbarea vulgaris</i>	Echtes Barbarakraut	
<i>Betula pendula</i>	Hänge-Birke	
<i>Calamagrostis epigejos</i>	Land-Reitgras	
<i>Cardamine pratensis</i>	Wiesen-Schaumkraut	
<i>Carlina vulgaris</i>	Golddistel	
<i>Centaureum erythraea</i>	Echtes Tausendgüldenkraut	§
<i>Cerastium glomeratum</i>	Knäuel-Hornkraut	
<i>Cirsium oleraceum</i>	Kohl-Kratzdistel	
<i>Cirsium arvense</i>	Acker-Kratzdistel	
<i>Cirsium vulgare</i>	Gewöhl. Kratzdistel	
<i>Cornus sanguinea</i>	Roter Hartriegel	
<i>Crataegus laevigata</i>	Zweigriffeliger Weißdorn	
<i>Crataegus monogyna</i>	Eingriffeliger Weißdorn	
<i>Cruciata laevipes</i>	Gewöhnliches Kreuzlabkraut	
<i>Dactylis glomerata</i>	Wiesen-Knäuelgras	
<i>Daucus carota</i>	Wilde Möhre	
<i>Dactylorhiza maculata</i>	Geflecktes Knabenkraut	RL 1993: 3
<i>Epilobium angustifolium</i>	Schmalblättr. Weidenröschen	
<i>Epilobium parviflorum</i>	Kleinblütiges Weiderröschen	
<i>Filipendula ulmaria</i>	Echtes Mädesüß	
<i>Glechoma hederacea</i>	Gundermann	
<i>Glyceria declinata +</i>	Blaugrüner Schwaden	
<i>Hypericum perforatum</i>	Tüpfel-Johanniskraut	
<i>Leucanthemum vulgare</i>	Gewöhnliche Margerite	
<i>Pimpinella saxifraga</i>	Kleine Bibernelle	
<i>Poa compressa</i>	Flaches Rispengras	
<i>Populus tremula</i>	Zitter-Pappel	
<i>Quercus robur</i>	Stiel-Eiche	
<i>Ranunculus repens</i>	Kriechender Hahnenfuß	

<i>Rubus fruticosus</i>	Brombeere	
<i>Rumex crispus</i>	Krauser Ampfer	
<i>Sambucus nigra</i>	Schwarzer Holunder	
<i>Sambucus racemosa</i>	Trauben-Holunder	
<i>Senecio vulgaris</i>	Gewöhnliches Greiskraut	
<i>Senecio vernalis</i>	Frühlings-Greiskraut	
<i>Tanacetum vulgare</i>	Rainfarn	
<i>Taraxacum officinale</i>	Gewöhnlicher Löwenzahn	
<i>Tussilago farfara</i>	Huflattich	
<i>Ulmus glabra</i>	Berg-Ulme	
<i>Urtica dioica</i>	Große Brennessel	
<i>Vicia sepium</i>	Zaun-Wicke	



Wald-Sauerklee (*Oxalis acetosella*). Foto: M. Burgdorf