

Ackerwildkrautschutz im NSG Wernershöhe (LK Hildesheim) im Jahr 2022

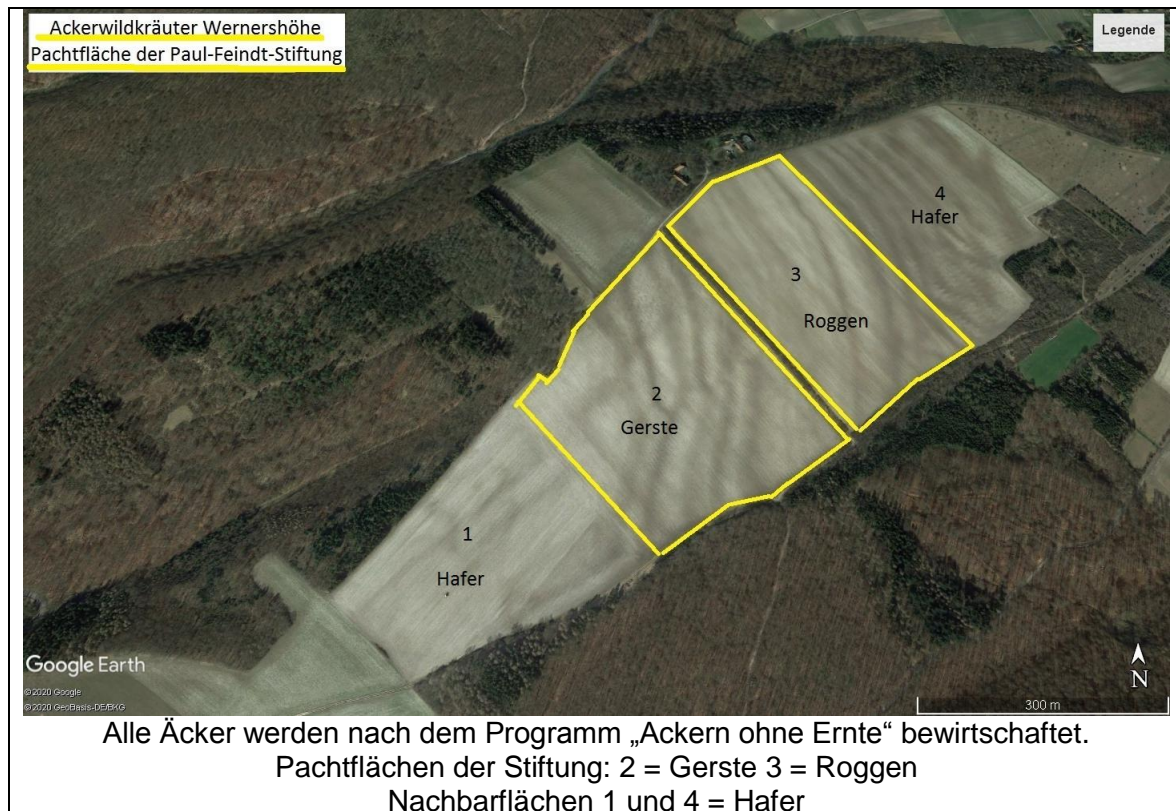
von Bernd Galland unter Mitarbeit von
Dorit Fromhage, Maria Galland, Anne Hallerstede, Uta Striebl, Ursula Rumpf und Günter Grein

Wie in den Vorjahren wurden die Projektflächen im NSG HA 241 „Trockenlebensräume – Sieben Berge, Vorberge“, Teilgebiet Wernershöhe, in der Zeit vom 18. April bis 27. Juli 2022 an insgesamt 7 Terminen vorgenommen. Außer den von Wilhelm Bertram (Hof Luna, Everode) bewirtschafteten Pachtflächen der Stiftung wurden auch die östlich und westlich anschließenden Nachbarflächen auf RL-Arten hin untersucht. Die Ergebnisse sind in der Tabelle „Rote-Liste-Arten“ zusammengefasst.

Die Pachtfläche 2 wurde im Herbst 2021 mit Gerste, die Pachtfläche 3 mit Roggen, die Nachbarflächen 1 und 4 im Frühjahr 2021 mit Hafer bestellt.

In den Monaten Mai bis August lagen die Niederschläge unter den langjährigen Mittelwerten.

Bodennutzung 2022 im MTB 3925/3



2022 Rote-Liste-Arten

Rote-Liste-Arten im NSG Wernershöhe 2022 TK 25 Nr. 3925/3 9. (und 10.) Minutenfeld						Bestandsentwicklung Höchstwerte 2012 bis 2020								
Nr. der Probefläche	RL	1	2	3	4	12	13	14	15	16	17	18	19	20

Neslia paniculata	1	3	3			-	-	2	-	-	-	2	3	3
Stachys annua		3	2			7	7	7	6	3	3	6	6	3

Althaea hirsuta	2					-	-	-	-	1	-	-	-	-
Camelina microcarpa						-	-	-	-	-	1	-	-	-
Galium spurium		3	2	1	1	-	-	-	-	-	-	-	5	3
Legousia hybrida		4	6	8	2	7	8	8	8	6	2	7	8	8
Ranunculus arvensis			8	8		8	8	8	7	6	8	8	8	8
Scandix pecten-veneris			2	7		6	3	4	3	3	4	3	6	7
Valerianella rimosa			5	8		7	2	5	8		5	2	8	8

<i>Ajuga genevensis*</i>	3		(5)			6	4	3	3	5	5	2	1	(5)*
Anthemis arvensis		1	6			6	7	6	6	6	6	7	5	6
Centaurea cyanus		4	4			5	3	3	2	6	4	5	6	4
Consolida regalis		5	8	8	1	8	8	8	8	7	7	7	8	8
Fumaria vaillantii			3			8	6	3	4/7	-	6	3	6	3
Galeopsis angustifolia			3			8	8	7	7	6	7	8	6	3
Lithospermum arvense		1	1	5	1	1	7	4	7	6	3	2	4	5
Odontites vernus			8	7		8	8	8	8	7	8	8	8	8
<i>Rhinanthus alectorolophus</i>		7	5			-	-	-	-	3	6	5	6	7
Sherardia arvensis		7	2			6	4	5	2/3	6	3	6	6	7
Silene noctiflora		6	2			7	6	6	7	6	5	4	6	6
Valerianella dentata		2	8	8	1	8	8	8	8	8	8	8	8	8

*Ajuga genevensis außerhalb des Ackers am Rennstieg

Papaver dubium lecoqii	G	3	2			3	4	3	7	2	2	-	-	3
------------------------	---	---	---	--	--	---	---	---	---	---	---	---	---	---

Acinos arvensis	V					-	-	3	1	4	2	-	1	-
Euphorbia exigua		5	7	2		8	8	6	7	7	7	3	7	7
Lathyrus tuberosus		3	5			5	5	2	2	6	6	6	6	5
Papaver argemone			7	8		6	6	5	6	5	6	5	7	8
<i>Rhinanthus minor</i>			5			3	3	1	-	5	6	3		5
Thlaspi perfoliatum		1	6			7	6	5	6	6	6	6	7	6
Anzahl Arten (29)		16	25	11	5	22	22	24	21	25	25	23	23	25

Kulturart	Erläuterung zur Roten Liste :	Erläuterung der Mengenangaben :	
		Größenklasse	Anzahl Sprosse/Horste
1 West und 4 Ost (Nachbar) Sommergetreide	0 – ausgestorben oder verschollen	1	1
	1 – vom Aussterben bedroht	2	2 – 5
	2 – stark gefährdet	3	6 – 25
2 und 3 Bertram Roggen	3 – gefährdet	4	26 – 50
	G – Gefährdung anzunehmen	5	51 – 100
	V – Vorwarnliste	6	> 100
		7	> 1.000
		8	> 10.000

Veränderungen zum Vorjahr

Mit 25 RL-Arten erweist sich die Pachtfläche 2 wie in allen Vorjahren als die artenreichste; dies gilt auch für die Individuenzahlen.

Erfreulich ist der offenbar fest etablierte Bestand an RL-Arten auf der Pachtfläche 3 östlich des Rennstiegs auf Höhe der Eschenallee, insbesondere auch die auffällige Zunahme von *Scandix* und *Ranunculus arvensis*.

Auf den Nachbarflächen 1 und 4 schwanken die Zahlen von Jahr zu Jahr. 16 Arten auf Fläche 1 stellen den bisherigen Höchstwert dar. Besonders erfreulich sind hier die Zunahme der Individuenzahlen der RL-Arten und ihre Verteilung über die gesamte Fläche bis zur Westgrenze des NSG.



Blick über Fläche 3 (Roggen) nach Osten. Der Acker rechts neben der Fahrspur wies im Jahr 2022 elf RL-Arten auf.



Lithospermum arvense, RL 3, Acker-Steinsame



Scandix pecten-veneris, RL 2, Venuskamm

