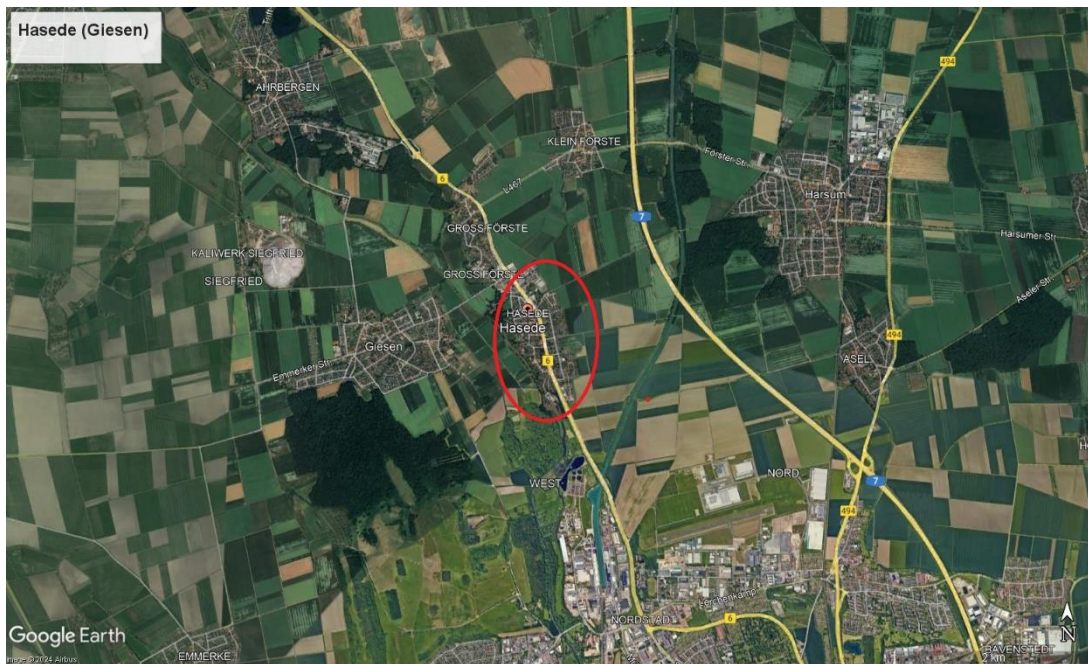


# Hasede, Erfassung der Dorfflora (1988)

Arbeitsgruppe Botanik im OVH unter Leitung von Dr. Heinrich Hofmeister



Bildaufnahmedatum: 6/24/2023

52°11'51"N 9°55'10"E

Landkreis Hildesheim TK 3825, Q 2, MF 1

## Exkursion zur vollständigen Erfassung der Farn- und Blütenpflanzen des Dorfes Hasede

Führung: Dipl.-Biol. Eckhard Garve, Niedersächsisches Landesverwaltungsamt

Protokoll: Hanna Kallinich

Bei dieser am 01.06.1988 durchgeführten Exkursion wurden alle im besiedelten Bereich des Dorfes vorkommenden wildwachsenden Pflanzen in die Gelände-Liste Gefäßpflanzen (GLG) des Niedersächsischen Landesverwaltungsamtes eingetragen.

Besonders aufmerksam wurde nach dem Hunds-Kerbel (*Anthriscus caucalis*) gesucht, der jedoch nicht gefunden werden konnte. Bemerkenswert waren die Vorkommen von Hallers Schaumkresse (*Cardaminopsis halleri*), RL 1983: 3, Gelbem Lerchensporn (*Corydalis lutea*) und Dreifinger-Steinbrech (*Saxifraga tridactylites*), RL 1983: 2

### Liste der Gefäßpflanzen in Hasede vom 01.06.1988

		Rote Liste 1983
<i>Achillea millefolium</i>	Gewöhnliche Schafgarbe	
<i>Aegopodium podagraria</i>	Giersch	
<i>Aethusa cynapium</i>	Hundspetersilie	
<i>Agrostis stolonifera</i>	Weißes Straußgras	
<i>Alliaria petiolata</i>	Knoblauchsrauke	
<i>Alopecurus myosuroides</i>	Acker-Fuchsschwanz	
<i>Angelica sylvestris</i>	Wald-Engelwurz	
<i>Aphanes arvensis</i>	Gewönl. Ackerfrauenmantel	

<i>Arctium minus</i>	Kleine Klette	
<i>Arctium tomentosum</i>	Filzige Klette	
<i>Arenaria serpyllifolia</i>	Quendelblättriges Sandkraut	
<i>Armoracia rusticana</i>	Meerrettich	
<i>Arrhenatherum elatius</i>	Glatthafer	
<i>Artemisia vulgaris</i>	Gewöhnlicher Beifuß	
<i>Asplenium ruta-muraria</i>	Mauerraute	
<i>Atriplex patula</i>	Spreizende Melde	
<i>Ballota nigra</i>	Schwarznessel	
<i>Bellis perennis</i>	Gänseblümchen	
<i>Brassica rapa</i>	Rübsen	
<i>Bromus hordeaceus</i>	Weiche Tresse	
<i>Bromus sterilis</i>	Taube Tresse	
<i>Buddleja davidii</i>	Sommerflieder	
<i>Calamagrostis epigejos</i>	Land-Reitgras	
<i>Calystegia sepium</i>	Zaun-Winde	
<i>Capsella bursa-pastoris</i>	Hirtentäschel	
<i>Cardamine hirsuta</i>	Behaartes Schaumkraut	
<i>Cardamine pratensis</i>	Wiesen-Schaumkraut	
<i>Cardaminopsis halleri</i>	Hallers Schaumkresse	RL 1983: 3
<i>Carduus crispus</i>	Krause Distel	
<i>Carex hirta</i>	Behaarte Segge	
<i>Cerastium glomeratum</i>	Knäuel-Hornkraut	
<i>Cerastium glutinosum</i>	Drüsiges Hornkraut	
<i>Cerastium holosteoides</i>	Gewöhnliches Hornkraut	
<i>Chaenorhinum minus</i>	Kleiner Orant	
<i>Chaerophyllum bulbosum</i>	Knolliger Kälberkopf	
<i>Chelidonium majus</i>	Schöllkraut	
<i>Chenopodium album</i>	Weißer Gänsefuß	
<i>Chenopodium hybridum</i>	Unechter Gänsefuß	RL 1983: (3)
<i>Cirsium arvense</i>	Acker-Kratzdistel	
<i>Cirsium vulgare</i>	Gewöhnliche Kratzdistel	
<i>Clematis vitalba</i>	Gewöhnliche Waldrebe	
<i>Convolvulus arvensis</i>	Acker-Winde	
<i>Conyza canadensis</i>	Kanadisches Berufkraut	
<i>Crepis biennis</i>	Wiesen-Pippau	
<i>Dactylis glomerata</i>	Wiesen-Knäuelgras	
<i>Descurainia sophia</i>	Sophienrauke	
<i>Dipsacus fullonum</i>	Wilde Karde	
<i>Dryopteris filix-mas</i>	Gewöhnlicher Wurmfarne	
<i>Epilobium ciliatum</i>	Drüsiges Weidenröschen	
<i>Epilobium hirsutum</i>	Zottiges Weidenröschen	
<i>Epilobium montanum</i>	Berg-Weidenröschen	
<i>Epilobium tetragonum</i>	Vierkantiges Weidenröschen	
<i>Equisetum arvense</i>	Acker-Schachtelhalm	
<i>Erophila verna</i>	Frühlings-Hungerblümchen	

<i>Euphorbia helioscopia</i>	Sonnwend-Wolfsmilch	
<i>Euphorbia lathyris</i>	Kreuzblättrige Wolfsmilch	
<i>Euphorbia peplus</i>	Garten-Wolfsmilch	
<i>Fallopia convolvulus</i>	Acker-Flügelknöterich	
<i>Fallopia japonica</i>	Japanischer Knöterich	
<i>Festuca arundinacea</i>	Rohr-Schwingel	
<i>Festuca rubra</i>	Gewöhnlicher Rot-Schwingel	
<i>Fumaria officinalis</i>	Gewöhnlicher Erdrauch	
<i>Galinsoga ciliata</i>	Behaartes Franzosenkraut	
<i>Galium aparine</i>	Kletten-Labkraut	
<i>Geranium dissectum</i>	Schlitzblättr. Storchschnabel	
<i>Geranium molle</i>	Weicher Storchschnabel	
<i>Geranium pusillum</i>	Kleiner Storchschnabel	
<i>Geranium pyrenaicum</i>	Pyrenäen-Storchschnabel	
<i>Glechoma hederacea</i>	Gundermann	
<i>Helianthus tuberosus</i>	Topinambur	
<i>Heracleum sphondylium</i>	Wiesen-Bärenklau	
<i>Holcus lanatus</i>	Wolliges Honiggras	
<i>Hordeum murinum</i>	Mäuse-Gerste	
<i>Impatiens glandulifera</i>	Drüsiges Springkraut	
<i>Lactuca serriola</i>	Kompaß-Lattich	
<i>Lamium album</i>	Weißes Taubnessel	
<i>Lamium amplexicaule</i>	Stängelumfassende Taubnessel	
<i>Lamium galeobdolon</i>	Goldnessel	
<i>Lamium maculatum</i>	Gefleckte Taubnessel	
<i>Lamium purpureum</i>	Rote Taubnessel	
<i>Lapsana communis</i>	Rainkohl	
<i>Lepidium ruderale</i>	Schutt-Kresse	
<i>Leucanthemum vulgare</i>	Gewöhnliche Margerite	
<i>Linaria vulgaris</i>	Gewöhnliches Leinkraut	
<i>Lolium multiflorum</i>	Vielblütiges Weidelgras	
<i>Lolium perenne</i>	Ausdauerndes Weidelgras	
<i>Lychnis coronaria</i>	Kronen-Lichtnelke	
<i>Lysimachia nummularia</i>	Pfennigkraut	
<i>Malva neglecta</i>	Weg-Malve	
<i>Matricaria discoidea</i>	Strahlenlose Kamille	
<i>Matricaria recutita</i>	Echte Kamille	
<i>Medicago lupulina</i>	Hopfenklee	
<i>Mercurialis annua</i>	Einjähriges Bingelkraut	
<i>Myosotis arvensis</i>	Acker-Vergißmeinnicht	
<i>Onopordum acanthium</i>	Gewöhnliche Eselsdistel	RL 1983: 3
<i>Ornithogalum umbellatum</i>	Dolden-Milchstern	RL 1983: 3
<i>Oxalis corniculata</i>	Gehörnter Sauerklee	
<i>Oxalis stricta</i>	Aufrechter Sauerklee	
<i>Papaver dubium</i>	Saat-Mohn	
<i>Papaver rhoeas</i>	Klatsch-Mohn	

<i>Pastinaca sativa</i>	Pastinak	
<i>Pimpinella major</i>	Große Bibernelle	
<i>Plantago lanceolata</i>	Spitz-Wegerich	
<i>Plantago major</i>	Großer Wegerich	
<i>Poa annua</i>	Einjähriges Rispengras	
<i>Poa compressa</i>	Flaches Rispengras	
<i>Poa pratensis</i>	Wiesen-Rispengras	
<i>Poa trivialis</i>	Gewöhnliches Rispengras	
<i>Polygonum amphibium</i>	Wasser-Knöterich	
<i>Polygonum aviculare</i>	Vogel-Knöterich	
<i>Polygonum persicaria</i>	Floh-Knöterich	
<i>Potentilla anserina</i>	Gänse-Fingerkraut	
<i>Potentilla reptans</i>	Kriechendes Fingerkraut	
<i>Prunella vulgaris</i>	Kleine Braunelle	
<i>Pseudofumaria lutea</i>	Gelber Lerchensporn	
<i>Ranunculus acris</i>	Scharfer Hahnenfuß	
<i>Ranunculus repens</i>	Kriechender Hahnenfuß	
<i>Rorippa sylvestris</i>	Wilde Sumpfkresse	
<i>Rubus caesius</i>	Kratzbeere	
<i>Rumex acetosella</i>	Kleiner Sauerampfer	
<i>Rumex crispus</i>	Krauser Ampfer	
<i>Rumex obtusifolius</i>	Stumpfbältriger Ampfer	
<i>Sagina procumbens</i>	Niederliegendes Mastkraut	
<i>Saxifraga tridactylites</i>	Dreifinger-Steinbrech	RL 1983: 2
<i>Sedum acre</i>	Scharfer Mauerpfeffer	
<i>Sedum album</i>	Weißer Mauerpfeffer	
<i>Sedum sexangulare</i>	Milder Mauerpfeffer	
<i>Sedum spurium</i>	Kaukasus-Fetthenne	
<i>Senecio viscosus</i>	Klebriges Greiskraut	
<i>Senecio vulgaris</i>	Gewöhnliches Greiskraut	
<i>Silene dioica</i>	Rote Lichtnelke	
<i>Sinapis arvensis</i>	Acker-Senf	
<i>Sisymbrium officinale</i>	Weg-Rauke	
<i>Solanum dulcamara</i>	Bittersüßer Nachtschatten	
<i>Solidago gigantea</i>	Riesen-Goldrute	
<i>Sonchus asper</i>	Raue Gänsedistel	
<i>Sonchus oleraceus</i>	Kohl-Gänsedistel	
<i>Stellaria media +</i>	Vogelmiere	
<i>Tanacetum parthenium</i>	Mutterkraut	
<i>Tanacetum vulgare</i>	Rainfarn	
<i>Taraxacum officinale</i>	Artengr. Gewöhl. Löwenzahn	
<i>Thlaspi arvense</i>	Acker-Hellerkraut	
<i>Tragopogon pratensis</i>	Wiesen-Bocksbart	
<i>Trifolium dubium</i>	Kleiner Klee	
<i>Trifolium pratense</i>	Rot-Klee	
<i>Trifolium repens</i>	Weiß-Klee	

<i>Tripleurospermum perforatum</i>	Geruchlose Kamille	
<i>Trisetum flavescens</i>	Goldhafer	
<i>Tussilago farfara</i>	Huflattich	
<i>Urtica dioica</i>	Große Brennessel	
<i>Urtica urens</i>	Kleine Brennessel	
<i>Verbena officinalis</i>	Echtes Eisenkraut	
<i>Veronica arvensis</i>	Feld-Ehrenpreis	
<i>Veronica chamaedrys</i>	Gamander-Ehrenpreis	
<i>Veronica filiformis</i>	Faden-Ehrenpreis	
<i>Veronica hederifolia</i>	Efeublättriger Ehrenpreis	
<i>Veronica persica</i>	Persischer Ehrenpreis	
<i>Veronica polita</i>	Glänzender Ehrenpreis	
<i>Veronica serpyllifolia</i>	Quendel-Ehrenpreis	
<i>Vicia sepium</i>	Zaun-Wicke	
<i>Viola arvensis</i>	Acker-Stiefmütterchen	
<i>Viola odorata</i>	März-Veilchen	

162 Arten

Literatur: H. HAEUPLER, A. MONTAG, K. WÖLDECKE UND E. GARVE (1983): Rote Liste Gefäßpflanzen Niedersachsen und Bremen. Niedersächsisches Landesverwaltungsamt – Fachbehörde für Naturschutz, Hannover.



Rote Lichtnelke (*Silene dioica*). Foto: M. Burgdorf